



HÖGSBY  
KOMMUN

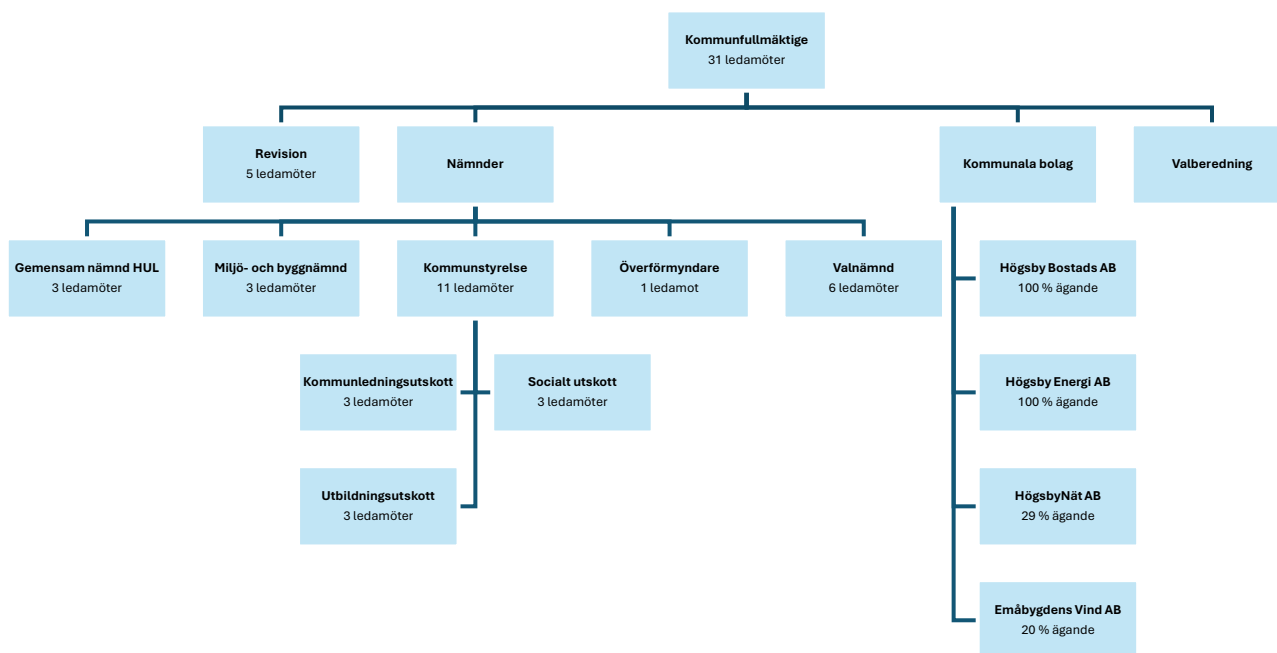
# **VERKSAMHETSPLAN MED BUDGET 2026**

**OCH EKONOMISK PLANERING FÖR 2027–2028**

## Innehåll

Kommunens organisation .....	3
Politiska riktlinjer och prioriteringar 2026.....	5
Fördelning av skattepengarna.....	7
God ekonomisk hushållning och kommunövergripande mål.....	8
Styrning och kommunövergripande mål.....	9
Vår vision - Framåtanda i en nytänkande landsbygd .....	10
Verksamhetsplanens fokusområden .....	10
Långsiktiga mål .....	11
Fokusområde hållbar ekonomi .....	12
Fokusområde attraktiv och välkomnande.....	13
Fokusområde innovativ landsbygd .....	14
Fokusområde högkvalitativ välfärd.....	14
Bilagor verksamhetsplan .....	16
Budgetförutsättningar .....	18
Finansiell analys .....	23
Kommunkoncern .....	30
Investeringsbudget .....	32
Resultatbudget.....	33
Balansbudget.....	34
Finansieringsbudget.....	35
Driftbudget .....	36
Prioriteringar budget 2026 .....	37

# Kommunens organisation



## Kommunfullmäktige

Kommunfullmäktige i Högsby kommun består av 31 ledamöter. Kommunfullmäktige beslutar i frågor av större vikt eller av principiell beskaffenhet samt ansvarar för och fastställer reglemente för kommunstyrelsens och utskottens uppdrag. Kommunfullmäktige fastställer budget, inriktningsmål och riktlinjer för kommunens verksamheter samt beslutar om bland annat den kommunala utdebiteringen och om folkomröstningar.

## Revision

Revisorerna prövar årligen om kommunens verksamheter sköts ändamålsenligt, om verksamheten är tillfredsställande ur ekonomisk synvinkel, om räkenskaperna är rättvisande samt om den interna kontrollen inom nämnderna är tillräcklig.

## Valberedning

Valberedningen lämnar till kommunfullmäktige förslag på ledamöter och ersättare i styrelser, nämnder och utskott.

## Kommunstyrelse

Kommunstyrelsen är kommunens verkställande och ledande politiska förvaltningsorgan. Kommunstyrelsen ansvarar för Högsby kommuns utveckling och ekonomiska ställning. Kommunstyrelsen leder och samordnar planering och uppföljning av kommunens ekonomi och verksamheter.

Kommunstyrelsen har ansvaret för samtliga av kommunens verksamheter och angelägenheter med undantag för miljö- och byggnämndens, valnämndens och överförmyndarens uppgifter enligt speciallagstiftning och fastställda reglementen.

## **Övriga nämnder**

Gemensam nämnd HUL ansvarar för lönehantering. Miljö och byggnämndens uppgifter omfattar bland annat miljö- och hälsoskyddsfrågor, bygglovsverksamhet, livsmedelsfrågor, avfall och renhållning samt naturvård. Överförmyndarens uppgift är att utöva tillsyn och kontroll över godmanskap, förvaltarskap samt vissa förmyndarskapsärenden. Valnämndens uppgift är att administrera de offentliga valen.

## **Utskott**

Inom kommunstyrelsen finns tre utskott; kommunledningsutskott, socialt utskott samt utbildningsutskott. Respektive utskott består av tre ledamöter och tre ersättare. Inför 2025 upphörde kommunalteknikförbundet, ÖSK, som behandlade de tekniska verksamheterna. De tekniska frågorna ligger nu under förvaltningen som heter Samhällsservice och teknik som i sin tur ligger under kommunledningsutskottet. Utskottens huvudsakliga uppgift är att följa upp och utvärdera verksamheterna. Utskotten skall ta initiativ till utveckling av verksamheterna. Utskotten bereder ärenden som rör mål och riktlinjer samt taxor och avgifter och beslutar i frågor där kommunstyrelsen delegerat sin beslutanderätt till respektive utskott.

## **Kommunalförbundet Räddningstjänst Sydost (RTSO)**

RTSO ansvarar från och med 2023-01-01 för räddningstjänst för cirka 180 000 invånare i Borgholms, Emmaboda, Högsby, Kalmar, Mönsterås, Mörbylånga, Nybro, Oskarshamns och Torsås kommuner. Uppdraget är i huvudsak att bereda ett likvärdigt och tillfredsställande skydd mot olyckor avseende människors liv och hälsa, samt egendom och miljö. Formellt så ligger RTSO under Kommunledningsutskottet.

## **Förvaltning**

Högsby kommuns förvaltning består av socialförvaltning, barn- och utbildningsförvaltning, kommunledningsförvaltning där samhällsservice och teknik ingår. Kommunchefen är kommunens högste tjänsteman och leder kommunens verksamhet. Till sin hjälp har denne en ledningsgrupp bestående av bland annat socialchef, skolchef, miljö- och byggchef, ekonomichef, personalchef och chef för samhällsservice och teknik.

## **Kommunala bolag**

Högsby kommun har två helägda bolag; Högsby Bostads AB och Högsby Energi AB samt två delägda bolag; HögsbyNät AB och Emåbygdens Vind AB.

# Politiska riktlinjer och prioriteringar 2026

Centern, Socialdemokraterna och Vänsterpartiet utgör majoritet i Högsby kommun.

Högsby kommun står inför stora utmaningar, där befolkningen i kommunen minskar och staten väljer att prioritera skattesänkningar framför ökat stöd till kommuner och regioner. Högsby kommun införde 2025 SKR:s budgetsystem som bygger på demografi och prislappar. I den jämförs Högsby kommun med liknande kommuner och deras kostnader.

Jämfört med dessa kommuner kan konstateras att Högsby kommun har högre kostnader för lokaler, skola och socialtjänst. 2026 kommer vara ytterligare ett år där verksamheternas förmåga till förändring kommer att ställas på prov. De knappa ekonomiska resurserna gör att verksamheterna kommer behöva utveckla organisationen till att jobba mer effektivt och smartare.

## Konkreta prioriteringar 2026

År 2026 blir andra året med SKR:s budgetmodell för resurstilldelning och prioriteringar som baseras på tekniska ramar, intäkts- och prislappar samt jämförelser med jämförbara respektive liknande kommuner. Med utgångspunkt i ett definierat överskottsmål och med hänsyn tagen till befolkningsutvecklingen samt kostnadsjusteringar får vi fram vilket ekonomiskt prioriteringsutrymme kommunen har för det aktuella året.

I vissa verksamheter har Högsby kommun lägre kostnader än jämförbara kommuner men minst lika god kvalitet. I dessa fall bör ”negativa prioriteringar” ske för att frigöra resurser till andra verksamheter. Alla prioriteringar som förvaltningarna/utskotten lämnat in ryms inte inom det överordnade överskottsmålet utan politiken har fått prioritera ytterligare för att få till en budget i balans. Prioriteringar som krävs i lagstadgad verksamhet och som ingår i generella statsbidrag omnämns inte i detta dokument.

## God långsiktig betalningsförmåga

Det utmanande ekonomiska läget gör också att Högsby kommun kommer att använda 98 % av skatteintäkter och statsbidrag under 2026-2028. Kommunstyrelsen och utskotten skall under 2026 aktivt följa resultatutvecklingen för att om möjligt nå ett bättre resultat samt ställa om verksamheten mot målet på att 98 % av skatteintäkter och statsbidrag får användas i 2026 års verksamhet.

Under 2025 har 99 % av skatteintäkter och statsbidrag använts i budgetarbetet för att överleva en lågkonjunktur. Detta innebär att Högsby kommun behöver låna till merparten av investeringarna som görs 2025. Långsiktigt behöver Högsby kommun komma ner till att förbruka 98 %, eller helst ännu lägre, av statsbidrag och skatteintäkter. Detta skulle innebära att kommunen kan finansiera investeringarna med egna medel och att god ekonomisk hushållning uppnås över tid.

För 2026 ska skattesatsen vara oförändrad. 22.21 kr. Vid budgetberäkningen ska befolkningen beräknas till 5 200 innevånare.

### **Årets budgetprocess**

Enligt kommunallagen ska samtliga kommuner upprätta en verksamhetsplan för de kommande tre åren varav det första året utgör budgetår. Syftet är att ange och beskriva kommunens övergripande mål samt beskriva hur dessa ska uppnås och finansieras. Budget och verksamhetsplan ska vara vägledande och styrande, både när det gäller formulerade mål samt verksamhetens inriktning, omfattning och kvalitet.

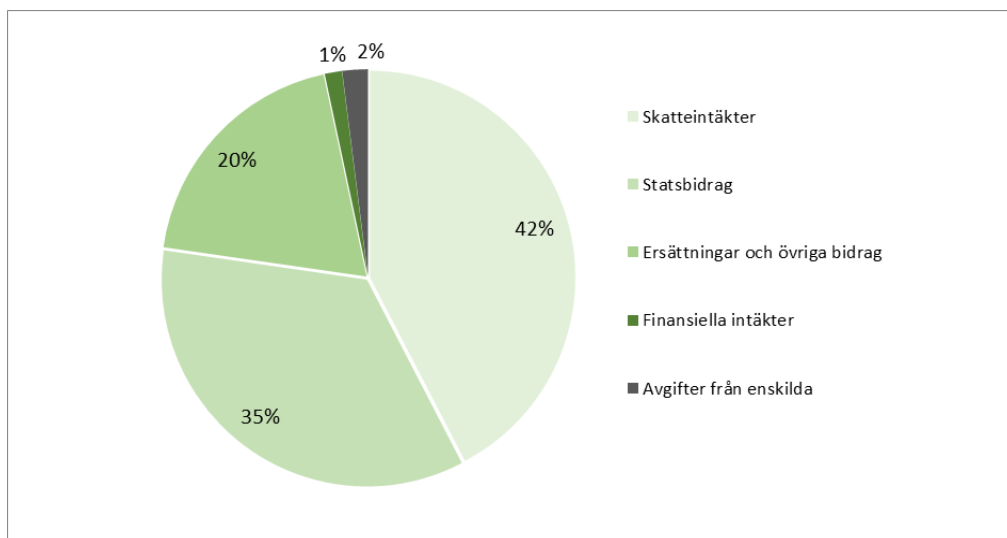
Budgetberedningens budgetförslag 2026 och verksamhetsplan 2027–2028 antogs av kommunstyrelsen den 21 oktober och fastställdes av kommunfullmäktige den 24 november.

Utjämningsystemet, som Högsby kommun är väldigt beroende av, har ett syfte att skapa likvärdiga ekonomiska förutsättningar för samtliga kommuner och regioner att kunna tillhandahålla service till sina invånare oberoende av nivå på skattekraft och opåverkbara strukturella kostnader.

## Fördelning av skattepengarna

Skatteintäkter och statsbidrag är kommunens viktigaste inkomster. Skattepengarna används för att kunna erbjuda god service till kommunens medborgare. Utöver skatteintäkter och statsbidrag får kommunen intäkter i form av avgifter som tas ut för bland annat äldreomsorg och barnomsorg, renhållning och vatten. Kommunens övriga inkomster är till exempel ersättningar från andra kommuner samt finansiella intäkter.

HÄRIFRÅN BERÄKNAS KOMMUNEN FÅ SINA PENGAR...



### ... och så här planeras pengarna att användas

- 26,6 % till vård och omsorg
- 27,5 % till förskole- och grundskoleverksamhet
- 8,4 % till gymnasieskola och vuxenutbildning
- 7,8 % till LSS-verksamhet
- 10,3 % till individ- och familjeomsorg
- 8,4 % till kommunövergripande verksamhet
- 3,1 % till teknisk verksamhet
- 2,8 % till kultur, fritid och turism
- 2,5 % till räddningstjänst
- 1,1 % till politisk verksamhet
- 1,1 % till plan- och byggverksamhet
- 0,4 % till miljö- och hälsoskyddsverksamhet

Över 80 % av Högsby kommuns totala budget för 2026 beräknas gå till skola och utbildning samt vård och omsorg. Det handlar bland annat om förskola, grundskola, gymnasieskola, vuxenutbildning, SFI, vård och omsorg, LSS-verksamhet, individ- och familjeomsorg inklusive försörjningsstöd och flyktingverksamhet. Resterande andel kommer att användas bland annat till politisk verksamhet, biblioteks- och kulturverksamhet, plan- och byggverksamhet, miljö- och hälsoskyddsverksamhet, vägunderhåll, halkbekämpning, renhållning, turistinformation och räddningstjänst.

# God ekonomisk hushållning och kommunövergripande mål

En viktig förutsättning för god ekonomisk hushållning är att det finns balans mellan löpande intäkter och löpande kostnader. Verksamhetens nettokostnader bör därför inte öka i snabbare takt än skatteintäkter och statsbidrag. Om förbrukningen under ett år uppgår till mer än intäkterna innebär det att kommande år, eller kommande generationer, måste betala för denna överkonsumtion.

God ekonomisk hushållning kan ses i två dimensioner; att hushålla i tiden samt att hushålla över tiden. Ekonomi ska vägas mot verksamhet på kort sikt och mot verksamhetens behov på längre sikt. Vidare har begreppet god ekonomisk hushållning både ett finansiellt perspektiv och ett verksamhetsperspektiv.

Det finansiella perspektivet innebär att varje generation själv ska bära kostnaderna för den service som den konsumerar, det vill säga ingen generation ska behöva betala för det som en tidigare generation har förbrukat. Kommunen måste ange en ambitionsnivå för den egna finansiella utvecklingen och ställningen i form av finansiella mål.

Verksamhetsperspektivet tar sikte på att kommunen måste bedriva sin verksamhet på ett kostnadseffektivt och ändamålsenligt sätt för att kunna skapa förutsättningar för en god ekonomisk hushållning. För att säkerställa detta måste det finnas ett klart samband mellan resurser, prestationer, resultat och effekter. Kontinuerliga uppföljningar samt tertialbokslut syftar till att identifiera hur väl kommunen lever upp till god ekonomisk hushållning.

# Styrning och kommunövergripande mål

## Högsby kommuns verksamhetsplanering

Innehållet i verksamhetsplanen tillsammans med politikens inledning ska i sin helhet betraktas som inriktningar för hela kommunkoncernen. Begreppet kommunkoncern avser kommunens nämnder, utskott och majoritetsägda bolag. Uppdatering av ägardirektiven för de majoritetsägda dotterbolagen hanteras för sig.



Utgångspunkt för verksamhetsplanen är visionen för Högsby kommunkoncern – Framåtanda i en nytänkande landsbygd samt de övergripande målen.

Kommunens övergripande mål är en del av visionen och gäller under samma tidsperiod. De övergripande målen bryter ner visionen i tre delar som förklarar vad kommunen behöver ta hänsyn till för att nå visionen. De övergripande målen har sin grund i det som Högsby kommun har identifierat som viktiga utifrån de samhällsutmaningar som finns både lokalt, nationellt och globalt. Dessa tre delar är:

- En stolt kommun – Vi vill skapa ett starkt varumärke
- Lätt att leva hållbart – Vi vill arbeta för att möta kompetensförsörjningen
- Livslång utveckling – Vi vill ha invånarna i fokus

Agenda 2030 och de globala målen för hållbar utveckling finns som ett övergripande paraply och påverkar samtliga verksamheters uppdrag.

## Vår vision - Framåtanda i en nytänkande landsbygd

Kommunfullmäktige beslutade 2025 om kommunens nya vision. Visionen beskriver ett önskat läge för Högsby kommun 2040. Under arbetet med visionen bildades det en parlamentarisk arbetsgrupp där en representant från varje parti deltog. Varje parti stod bakom visionen i den parlamentariska gruppen.

Visionen speglar det som framkom i alla de forum där information inhämtades och gäller fram till 2040.

- Ord som möjligheter och potential förekom frekvent i alla forum och har omvandlats till ordet framåtanda.
- Nytänkande syftar till de utmaningar som finns och att vi måste tänka i nya banor för att möta dem. Även att vi välkomnar nya idéer och vågar ligga i framkant i förändringsarbetet.
- Begreppet nytänkande landsbygd visar på att vi vill framhäva att vi är stolta över vår landsbygd. Här är det fullt av liv med landsbygdspuls. Det syftar också till de många egenföretagare och föreningar som gör bygden levande.

## Verksamhetsplanens fokusområden

Nästa steg i kommunens styrmodell är fokusområden. Fokusområden finns för att ge en tydligare bild av den politiska viljeriktningen med målsättningen att de ska gälla minst två mandatperioder. Fokusområdena är ytterst specifika för Högsby kommun och pekar på inom vilka områden som den politiska ledningen vill framhäva, satsa på och investera i.

- Hållbar ekonomi – ansvarsfulla investeringar skapar trygghet
- Attraktivt och välkomnande – en attraktiv kommun för boende, arbete och fritid som vi kan vara stolta över
- Innovativ landsbygd – tillsammans med andra aktörer och satsning på näringslivet skapar vi en nytänkande landsbygd
- Högkvalitativ välfärd – Nyfikenhet på våra invånare och på nya sätt att bedriva välfärd skapar en hög kvalitet

Ur visionen har fyra strategiska fokusområden skapats:

- Hållbar ekonomi
- Attraktiv och välkomnande
- Innovativ landsbygd
- Högkvalitativ välfärd

För varje fokusområde identifieras vilka faktorer som är drivande för att uppnå den visionära målbilden samt vilka förändringar som tar oss dit på kort respektive lång sikt. Utifrån faktorer och förändringar fastställs lång- och kortsiktiga mål för att kunna se om koncernen är på väg i rätt riktning och mot den visionära målbilden i rätt takt och med rätt kvalitet.



Agenda 2030 ska vara en integrerad del av Högsby kommunkoncerns verksamhetsplan och samtliga långsiktiga mål som är fastställda av kommunfullmäktige ska vara kopplade till Agenda 2030:s 17 globala mål för hållbarhet. Detta för att få en naturlig koppling för verksamheten mot de globala målen men också för att säkerställa att vi aktivt bidrar till de globala hållbarhetsmålen.

För att kunna se om kommunkoncernen är på rätt väg mot de långsiktiga målen över tid bryts dessa i vissa fall ned till delmål. Relevanta indikatorer med nyckeltal kopplas till samtliga mål.

Syftet med de långsiktiga målen med delmål är att dessa ska sätta färdriktningen för kommunkoncernen. Det ska skapa samsyn runt våra gemensamma målbilder och ge verksamheten förutsättningar till helhetsperspektiv, att samverka över organisatoriska gränser och genom medarbetarnas engagemang utveckla arbetssätt och våga tänka nytt.

Mål, nyckeltal och av kommunfullmäktige fastställda uppdrag följs upp och rapporteras till kommunfullmäktige varje tertial. Genom att lära av utfallet från verksamheternas arbete får kommunkoncernen förutsättningar att agera på rätt sätt. ”Har vi, eller kommer vi att nå förväntat resultat?” Även ett bättre resultat än förväntat är viktigt att lära av och förstå. Lärdomarna från resultaten blir ett viktigt bidrag till nästa planeringsfas.

## Långsiktiga mål

I styrmodellen beskrivs de områden som politiskt har utpekats inför varje budgetår som långsiktiga mål. Dessa mål gäller 1–4 år beroende på omfattning, viljeriktning och rådande samhällsklimat. De långsiktiga målen är de som närmast och mest konkret styr kommunens verksamheter. Varje fokusområde har 1–3 långsiktiga mål och varje långsiktigt mål har en indikator knuten till sig och följs upp varje år enligt den modell som kommunen använder. Nedan följer de långsiktiga mål som togs fram inför budget 2026.

## Fokusområde hållbar ekonomi

### Långsiktig hållbar resultatnivå

Genom att uppnå ett positivt ekonomiskt resultat ökar möjligheten att kommunen kan finansiera investeringar med egna medel och därmed utan nyupplåning. Överskott är möjligt om kommunens verksamheter är effektiva och fokuserar på grunduppdraget och arbetar med ständiga förbättringar. Effektivitet mäts genom att skapa en så bra verksamhet som möjligt med så lite resurser som möjligt.

### Soliditeten

Soliditet är ett finansiellt nyckeltal som visar hur stor andel av kommunens tillgångar som har finansierats med egna medel. Detta nyckeltal syftar till att bedöma kommunens betalningsförmåga på lång sikt. Om soliditeten ökar har en större andel av investeringarna finansierats med egna medel än med lån, vilket är en förutsättning för att uppnå god ekonomisk hushållning.

### Investeringar

Högsby kommun har stora investeringbehov framöver på flera områden där investering inom vatten och avlopp och i fastigheter är några exempel. Utgångspunkten är att samtliga skattefinansierade investeringar ska finansieras utan nyupplåning. Investeringar som definieras som långsiktiga och strategiska kan finansieras med lånade medel om investeringen beror på befolkningsutvecklingen.

Självfinansieringsgraden av investeringarna visar hur stor andel av investeringarna som kan finansieras med årets resultat plus årets avskrivningar. 100 procent innebär att kommunen kan självfinansiera samtliga investeringar som genomförs under året, vilket i sin tur innebär att kommunen inte behöver låna till investeringarna och att kommunens långsiktiga finansiella handlingsutrymme stärks.

Fokusområde	Globala mål	Långsiktigt mål	Delmål	Indikatorer
Hållbar ekonomi		Högsby kommun ska ha en långsiktig hållbar resultatnivå.		Årets resultat som andel av samlade intäkter från skatt, kommunal utjämning och generella statsbidrag $\geq 2\%$ <i>Medel rullande 5 år</i>
		Högsby kommun ska förbättra soliditet inklusive pensionsåtagande.		Öka en %-enhet om året
		Högsby kommun ska öka självfinansieringsgraden på investeringar.		Självfinansieringsgrad i %



## Fokusområde attraktiv och välkomnande

### Attraktiv kommun för alla att bo och leva i

Högsby kommun ska ha en tillväxt som är hållbar såväl ekonomiskt som socialt, kulturellt och miljömässigt. I kommunens strategiska samhällsplanering är god mark- och planberedskap en viktig framgångsfaktor för att göra kommunen attraktiv samt för en hållbar utveckling. Planeringen ska stimulera och ge goda förutsättningar för företag och verksamheter att etablera sig och utvecklas. Antalet arbetstillfällen behöver växa i takt med antalet invånare och samhällsservicen behöver byggas ut. Invånarna ska finna bra boenden oavsett i vilket skede i livet de befinner sig. Det innebär att kommunen behöver arbeta med olika insatser för att alla delar av kommunen ska utvecklas och kunna erbjuda attraktiva boendemiljöer.

### Värna och vårda natur och närmiljö

Högsby kommun ska vara ett långsiktigt tryggt, hållbart och robust samhälle som aktivt möter klimatförändringar genom att minska sårbarheter och motverka höga framtida kostnader. Ett av Högsby kommuns långsiktiga mål är att värna och vårda unika natur-, kultur- och livsmiljöer. Friluftsliv och naturvård kopplas samman för att tillgängliggöra naturen för alla människor och skapa rekreation och välmående. Kommunen ska stödja en levande landsbygd med god djurhushållning samt uppmuntra en nära och hållbar livsmedelsproduktion. Kommunen ska säkerställa att naturens ekosystemtjänster uppmärksammas och säkras för framtiden. Exempel på detta är skuggning från träd, rening av vatten, pollinering och skydd mot översvämningar, vilket det ska tas hänsyn till vid detaljplaneläggning.

Fokusområde	Globala mål	Långsiktigt mål	Delmål	Indikatorer
Attraktivt och välkomnande		Högsby kommun ska vara en attraktiv kommun för alla att bo och leva i		Medborgarundersökning andel% (4:e år)
		Högsby kommun ska värna och vårda natur och närmiljö	Grönområden ska vårdas för att öka den biologiska mångfalden	Antal grönytor på kommunal mark som brukas för biologisk mångfald i m2

## Fokusområde innovativ landsbygd

### Stötta och samverka med lokala entreprenörer och näringsliv

För att Högsby ska vara en konkurrenskraftig plats för företagande och för att fler arbetstillfällen ska kunna skapas behövs en god kommunal service, en förtroendefull dialog med det lokala näringslivet och samverkan mellan näringslivsfrämjande organisationer.

### Attraktiva tätorter och en levande landsbygd

Högsby kommun fortsätter att satsa på landsbygden och tätorterna. Hela Högsby ska leva och det ska vara lika goda förutsättningar att bo och leva i hela kommunens geografi. Genom satsningar på ortsanalyser ska kommunen fortsätta utveckla och stärka servicen och aktivt stödja engagemanget bland ideella föreningar, invånare och näringsliv.

### Skapa möjligheter för fler att starta företag

Ett väl fungerande näringsliv är en förutsättning för att kunna skapa trygga och levande livsmiljöer, som erbjuder både god service och arbetstillfällen. Många undersökningar visar att näringsidkare prioriterar trygghetsfrågorna allt högre. Högsby kommun har en ständigt pågående dialog med det lokala näringslivet för att se hur vi tillsammans kan stärka tryggheten och därmed möjligheterna att verka och växa i Högsby kommun.

Fokusområde	Globala mål	Långsiktigt mål	Delmål	Indikatorer
Innovativ landsbygd		Högsby kommun ska stötta och samverka med lokala entreprenörer och näringsliv		Antal företagsbesök/år (minst 100)
		Högsby kommun ska ha attraktiva tätorter och en levande landsbygd.		Ortsanalys gjord
		Högsby kommun ska skapa möjligheter för fler att starta företag.		Antal deltagare starta eget kurser/upphandlingsskola, antal

## Fokusområde högkvalitativ välfärd

### En av länets bästa äldreomsorgskommuner

Högsby kommun ska vara en av Kalmar läns bästa äldreomsorgskommuner med fokus på ökad nöjdhet och en fortsatt god personalkontinuitet inom hemtjänsten. Därtill prioriteras socialt innehåll på vård- och omsorgsboende.

För att ha en kunskapsstyrd äldreomsorg i framkant ska förvaltningen arbeta innovativt och vidareutveckla samarbetet med till exempel frivilligorganisationer, Region Kalmar Län, yrkeshögskolor och Linnéuniversitetet.

En vidareutveckling av samarbetet med föreningslivet och frivilligkrafter är viktigt för att minska den ofrivilliga ensamheten hos omsorgstagare på såväl vård- och omsorgsboende som i hemtjänsten, men också för att tillvarata de resurser som finns i samhället. Anhörigperspektivet ska stärkas i vården och omsorgen genom att följa den nationella anhörigstrategin.




### En kommun med stort elevfokus

Högsby kommun har en fortsatt hög ambition inom förskola, grundskola och fritidshem. Vi ska vara en av Kalmar läns bästa skolkommuner över tid. För att ha en möjlighet att nå målet måste fokus i den utbildningspolitiska visionen vara att ge förutsättningar till att utveckla undervisningen, höja kvaliteten i verksamheten samt stödja insatser som ökar trygghet och studieron. Barnen och eleverna ska få de bästa förutsättningarna att uppnå kunskapskraven samt i övrigt utvecklas så långt som möjligt inom ramen för utbildningen. Förskolan, grundskolan och fritidshemmen ska fånga alla barns och elevers lust att lära samt uppmuntra varje individ att vilja utvecklas. Hela verksamheten ska samarbeta i ett 1–16-årsperspektiv. Alla elever ska ges möjlighet att klara skolan och då är tidiga insatser viktiga.

Investeringarna i skolverksamhetens lokaler på Fröviskolan i Högsby har de senaste åren varit omfattande, detta för att möta befolkningsminskningen och skapa goda lärmiljöer, och satsningarna fortsätter.

### En kommun med stort fokus på social hållbarhet

Högsby kommun måste ha en proaktiv samverkan där utbildningsförvaltning, socialtjänst, kultur- och fritid och polis samt andra berörda interna och externa aktörer arbetar samlat med förebyggande insatser.

Fokus-område	Globala mål	Långsiktigt mål	Delmål	Indikatorer
Högkvalitativ välfärd		Högsby kommun ska vara en av länets bästa äldreomsorgskommuner		Brukarundersökning särskilt boende nöjdhet, andel % Brukarundersökning hemtjänst nöjdhet, andel %
		Högsby kommun ska ha en skola med stort elevfokus.	Förflyttning från rött till gult i Koladas jämförelse	Genomsnittligt meritvärde C åk 9, index Elever med behörighet till nationellt program på gymnasiet ska vara 100 %
		Högsby kommun ska vara en kommun med stort fokus på social hållbarhet.		Polisens trygghetsundersökning, index

# Bilagor verksamhetsplan

Globala mål för hållbarhet (Agenda 2030) med indikatorer

	Globalt mål	Indikator
1	Avskaffa fattigdom	Invånare 0–19 år i ekonomiskt utsatta hushåll, andel (%)
		Vuxna biståndsmottagare med långvarigt ekonomiskt bistånd, andel (%) av befolkningen
2	Ingen hunger	Invånare med fetma, andel (%)
		Ekologiskt odlad åkermark, andel (%)
3	Hälsa och välbefinnande	Invånare med bra självskattat hälsotillstånd, andel (%)
		Medellivslängd kvinnor, år
		Medellivslängd män, år
		Invånare 16–84 år med gott psykiskt välbefinnande, andel (%)
		Fallskador bland personer 65+, 3-års, antal/100 000 inv.
		Antibiotikaförsäljning, recept/1000 inv.
4	God utbildning för alla	Barn 1–5 år inskrivna i förskola, andel (%)
		Elever i åk 9 som är behöriga till yrkesprogram, hemkommun, andel (%)
		Elever i åk 9: Jag känner mig trygg i skolan, positiva svar, andel (%) (-2021)
		Gymnasieelever med examen inom 4 år, hemkommun, andel (%)
		Ungdomar som är etablerade på arbetsmarknaden eller studerar 2 år efter fullföljd gymnasieutbildning, hemkommun, andel (%)
		Invånare 25–64 år med eftergymnasial utbildning, andel (%)
5	Jämställdhet	Heltidsarbetande månadsavlönade, kommun, andel (%)
		Föräldrapenningdagar som tas ut av män, andel av antal dagar (%)
		Tillfälliga föräldrapenningdagar (VAB) som tas ut av män, andel av antal dagar (%)
		Kvinnors mediannettoinkomst som andel av mäns mediannettoinkomst, andel (%)
6	Rent vatten och sanitet	Vattentäkter med vattenskyddsområde, andel (%)
		Sjöar med god ekologisk status, andel (%)
		Vattendrag med god ekologisk status, andel (%)
		Grundvattenförekomster med god kemisk och kvantitativ status, andel (%)
7	Hållbar energi för alla	Elavbrott, genomsnittlig avbrottsid per kund (SAIDI), minuter/kund
		Fjärrvärmeproduktion av förnybara energikällor inom det geografiska området, andel (%)
		Slutanvändning av energi totalt inom det geografiska området, MWh/inv.
8	Anständiga arbetsvillkor och ekonomisk tillväxt	Bruttoregionprodukt, kommun (BRP), 1000 kr/invånare
		Långtidsarbetslöshet 25–64 år, årsmedelvärde, andel (%) av bef.
		Förvärvsarbetande invånare 20–64 år, andel (%)
		Förvärvsarbetande invånare 20–64 år, andel (%)
9	Hållbar industri, innovationer och infrastruktur	Tillgång till bredband om minst 100 Mbit/s, andel (%)
		Företagsklimat enl. ÖJ (Insikt) - Totalt, NKI
		Befolkning i kollektivtrafiknära läge, andel (%)
10	Minskad ojämlikhet	Invånare 16–84 år med avsaknad av tillit till andra, andel (%)
		Brukarbedömning daglig verksamhet LSS - Brukaren får bestämma om saker som är viktiga, andel (%)

		Förvärvsarbetande skyddsbehövande och anhöriga (flyktingar) 20–64 år, vistelsetid 4-6 år, andel (%)
11	Hållbara städer och samhällen	Demografisk försörjningskvot
		Trångboddhet i flerbostadshus, enligt norm 2, andel (%)
		Utsläpp till luft av kväveoxider (NOx), totalt, kg/inv.
		Utsläpp till luft av kväveoxider (NOx), totalt, kg
		Utsläpp till luft av PM2.5 (partiklar <2.5 mikrom). kg/inv.
		Utsläpp till luft av PM2.5 (partiklar <2.5 mikrom), kg
12	Hållbar konsumtion och produktion	Insamlat kommunalt avfall totalt, kg/invånare (justerat)
		Hushållsavfall som samlats in för materialåtervinning, inkl. biologisk behandling, andel (%)
		Ekologiska livsmedel i kommunens verksamhet, andel (%)
13	Bekämpa klimatförändringarna	Utsläpp till luft av växthusgaser totalt, ton CO2-ekv/inv.
		Utsläpp till luft av växthusgaser totalt, ton CO2-ekv
		Miljöbilar i kommunorganisationen, andel (%) (-2020)
		Miljöbilar, andel av totalt antal bilar i det geografiska området, (%) (-2020)
		Fossiloberoende personbilar, andel av totalt antal bilar i det geografiska området (%)
		Fossiloberoende fordon i kommunorganisationen, andel (%)
		Genomsnittlig körsträcka med personbil, mil/inv.
14	Hav och marina resurser	Nyckeltal för mål 14 saknas för kommuner.
15	Ekosystem och biologisk mångfald	Skyddad natur totalt, andel (%)
16	Fredliga och inkluderande samhällen	Invånare 16–84 år som avstår från att gå ut ensam, andel (%)
		Anmälda våldsbrott, antal/100 000 inv.
		Förstagångsväljare som röstade i senaste kommunfullmäktigevalet, andel (%)
		Verksamhetens resultat kommun, andel (%) av skatter och statsbidrag
17	Genomförande och globalt partnerskap	

# Budgetförutsättningar

Kommunens ekonomiska förutsättningar påverkas ständigt av förändringar i omvärlden. Det kan vara förändringar internationellt när det gäller det ekonomiska läget, konjunkturläget i Sverige, arbetsmarknadens utveckling samt utvecklingen för Sveriges viktiga exportmarknader runt om i världen. Bedömningar av ekonomiska nyckeltal nedan är hämtade från SKR:s cirkulär 25:47 samt SKR:s ekonomirapport från oktober 2025.

## Kommunalskatt

Den kommunala utdebiteringen har varit oförändrad i Högsby kommun sedan 2021 då den höjdes 50 öre till 22:21. Inför 2025 var det ingen kommun i länet som höjde kommunalskatten. Den genomsnittliga kommunalskatten i länet är för 2025 22,00 (22,00) procent.

För riket som helhet är den genomsnittliga kommunalskatten 20,71 (20,70) procent.

Kommunalskatt 2025 Kalmar län			
Kommun		Kommun	
Västervik	21,16	Högsby	22,21
Mönsterås	22,21	Kalmar	21,81
Mörbylånga	22,21	Hultsfred	21,91
Torsås	21,93	Oskarshamn	22,35
Borgholm	21,58	Nybro	22,33
Emmaboda	21,96	Vimmerby	22,36

## Skatteunderlag

Det som har störst betydelse för skatteunderlaget är sysselsättningen och med den höga tillväxt Sverige haft under de senaste åren har sysselsättningen ökat. Detta har påverkat skatteunderlaget positivt och ökat.

I Högsby kommuns budget 2026 med planåren 2027-2028 har skatteintäkter, generella bidrag och kommunal utjämning beräknats utifrån den prognos som SKR lämnade den 3 oktober 2025.

Beräkning för Högsby kommun i tkr per invånare	Cirkulär 25:47 utifrån befolkningsprognos			
	2025	2026	2027	2028
Skatteintäkter	47,30	48,93	50,11	51,37
Inkomstutjämningsbidrag/-avgift	22,69	23,82	25,66	27,33
Kostnadsutjämningsbidrag/-avgift	8,69	9,66	11,21	12,01
Regleringsbidrag/-avgift	2,64	2,80	2,56	2,36
LSS-utjämningsbidrag/-avgift	0,96	0,74	0,74	0,74
<b>Summa intäkter</b>	<b>82,28</b>	<b>85,95</b>	<b>90,27</b>	<b>93,81</b>
Slutavräkning 2024, korrigerings	-0,03	0,00	0,00	0,00
Slutavräkning 2025	-0,22	0,00	0,00	0,00
Slutavräkning 2026	0,00	-0,23	0,00	0,00
<b>Summa intäkter (inklusive avräkning)</b>	<b>82,03</b>	<b>85,72</b>	<b>90,27</b>	<b>93,81</b>
Fastighetsavgift	2,85	2,92	2,96	2,99
<b>Totala intäkter</b>	<b>84,87</b>	<b>88,64</b>	<b>93,23</b>	<b>96,81</b>

## Befolkning

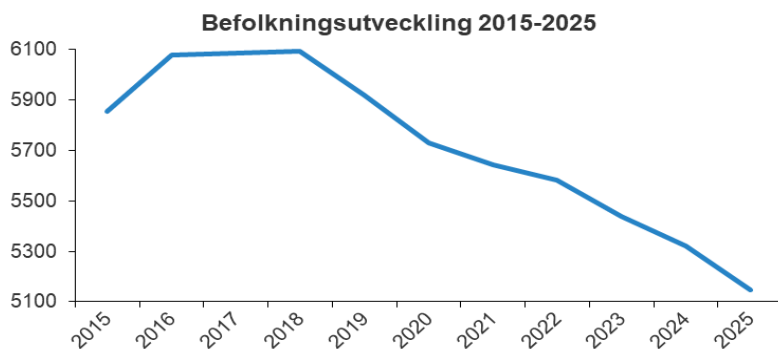
En av de viktigaste planeringsförutsättningarna för kommunens ekonomi är befolkningsutvecklingen samt hur fördelningen mellan olika åldersgrupper ser ut, det vill säga kommunens demografi.

Det är befolkningsuppgifterna per 1 november som ligger till grund för storleken på statsbidrag och intäkter från utjämningsystemet för kommande året. Högsby kommuns folkmängd uppgick vid årsskiftet 2024 till 5 321 personer. Under 2024 minskade befolkningen med 117 personer. Skatteberäkningen i budget 2026 baseras på 5 200 invånare per 1 november 2025.

Befolkning	Utfall 2024	Prognos 2025	Prognos 2026	Prognos 2027	Prognos 2028
Befolkningstal	5 321	5 200	5 140	5 075	5 020
Antal per 1 november	5 335				

Enligt befolkningsprognosen beräknas befolkningen minska med cirka 60 personer per år fram till och med 2028.

Under budget- och planåren beräknas antalet barn inom samtliga områden minska jämfört med 2025. Befolkningen i yrkesverksam ålder, mellan 19 och 64 år, beräknas även de sjunka jämfört med 2025. Den enskilt största procentuella ökningen sker i åldersgruppen 80-89 år.

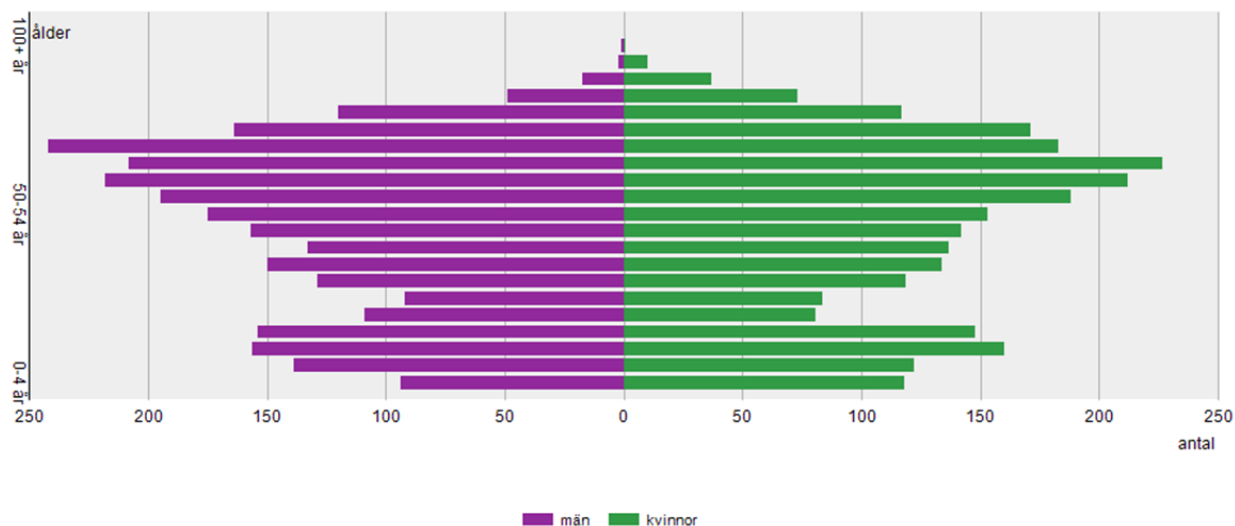


Under de första tio månaderna 2025 har det fötts 20 (32) barn i Högsby kommun medan 70 (56) personer har avlidit. Födelsenettet för kommunen är därmed negativt med 54 (24) personer.

Medelåldern i Högsby kommun är per 2024-12-31 47,8 (47,2) år, vilket är lite högre jämfört med en ovägd medelålder i Kalmar län 45,1 (46,2) år, men betydligt högre jämfört med riket som helhet 42,2 (41,9) år. Detta speglar att de äldre åldersgrupperna utgör en stor del av kommunens befolkning.

Befolkningsfördelningen i Högsby kommun utmärker sig jämfört med andra kommuner framför allt när det gäller den stora andelen personer som är över 60 år samt att det är förhållandevis få personer inom åldersgrupperna 25–39 år. Nedan är en bild över hur befolkningsstrukturen såg ut december 2024.

Folkmängden per månad, antal efter ålder och kön. Högsby, 2024M12.



## **Ekonomiska antaganden**

Högsby kommuns budgetprocess finns beskriven i Högsby kommuns styrsystem.

De ekonomiska antagandena i budgeten inför beslut om ramarna bygger på följande grundförutsättningar som anges i politikens riktlinjer:

- Skattesatsen är oförändrad (22,21 kr).
- Utgångspunkten är att samtliga skattefinansierade investeringar ska finansieras utan nyupplåning. Investeringar som definieras som långsiktiga och strategiska får finansieras med lånade medel om investeringen beror på befolkningsutvecklingen.
- VA- och renhållningsverksamheten finansieras i budget och flerårsplan av respektive taxa.
- Enligt riktlinjerna för ekonomistyrning ska i utgångsläget kommunens resultat uppgå till minst 2,0 procent av skatteintäkter, generella statsbidrag och utjämning.
- Prisindex för kommunal verksamhet (PKV) används för att kompensera verksamheterna för lönerevision och andra kostnadsökningar från och med 2026.
- Investeringsvolymer ger ett ökat lånebehov på mellan 15-40 mnkr per år under budget- och planår.

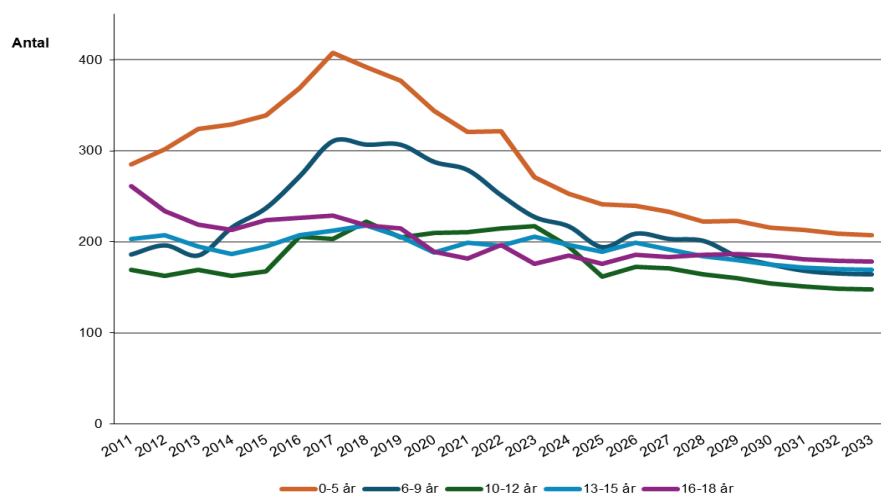
## **Kommunens budgetmodell**

Kommunen använder inför budget 2026 för andra gången SKR:s budgetmodell för resurstilldelning och prioriteringar. Resultatnivå och investeringsvolym utgör utgångspunkt för det politiska prioriteringsutrymmet. Modellens tekniska ramar baseras på "prislappar" för de verksamheter där det finns prislappar att tillgå vilket motsvarar cirka 70 procent av kommunens totala budget. Prislappar baseras på de intäkter en kommun får för att bedriva en verksamhet av genomsnittlig kvalitet inklusive tillägg/avdrag för struktur.

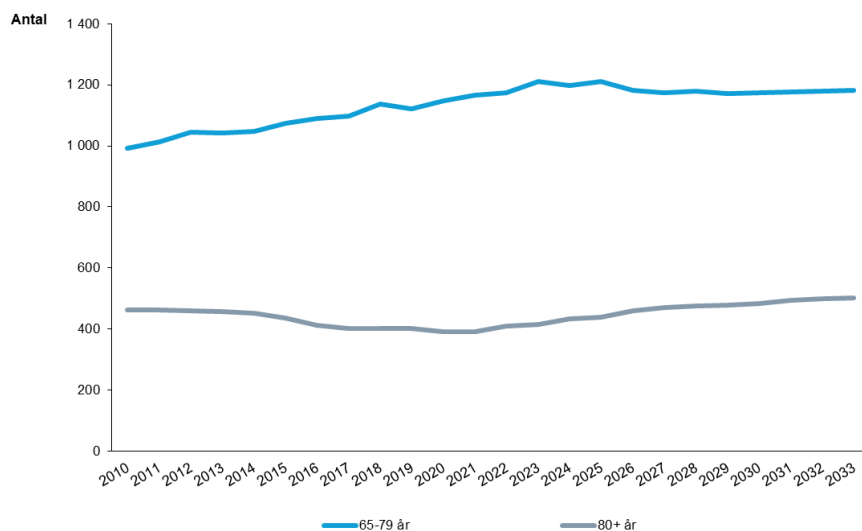
## **Prislappsverksamheter**

Eftersom prislappsverksamheterna är en så stor del av kommunens budget är det av betydelse att följa befolkningsutvecklingen i de åldersgrupper som omfattas av dessa verksamheter. I det första diagrammet visas barn och ungdomar inom förskola, fritidshem, grundskola och gymnasieskola och det andra diagrammet äldre som kan ha behov av äldreomsorg.

## Antal barn och ungdomar i Högsby kommun 2010-2033



## Antal äldre i Högsby kommun 2010-2033



Historiskt har antalet barn i åldrarna 0–5 år samt 6–9 år ökat medan övriga åldersgrupper har minskat eller varit i stort sett oförändrat i antal. De senaste åren har det varit en minskning även inom dessa åldersgrupper. Under de kommande åren förväntas en fortsatt minskning i alla ungdomsgrupper. Däremot i de äldre åldersgrupperna förväntas en ökning ske. Orsaken är bland annat att den stora 40-talistgenerationen börjar träda in i den äldre åldersgruppen samt det faktum att vi lever längre.

## Finansiell analys

För att kartlägga och analysera resultat, utveckling och ekonomisk ställning för Högsby kommun görs en finansiell analys och med den följer ett antal viktiga finansiella perspektiv. Målsättningen är att utifrån nedanstående nyckeltal identifiera Högsby kommuns ekonomiska ställning och där igenom kunna klargöra om kommunen har en god ekonomisk hushållning såsom det föreskrivs i kommunallagen.

### Resultat

Balans mellan löpande intäkter och kostnader är en grundförutsättning för en hållbar ekonomi över tid i kommunen. God ekonomisk hushållning innebär att dagens kommuninvånare ska finansiera sin egen kommunala välfärd och inte förbruka de resurser som tidigare generationer byggt upp eller belasta kommande generationer med skulder från den egna konsumtionen.

Resultatet behöver därför vara tillräckligt högt för att motverka urholkning av tillgångarnas värde och medge finansiering av investeringarna med egna medel i tillräcklig utsträckning. Det bör också finnas en marginal för att hantera oförutsedda händelser och ekonomiska risker.

Årets resultat (mkr)	Utfall 2024	Prognos 2025	Budget 2026	Plan 2027	Plan 2028
Årets resultat före extraordinära poster	-14,0	-17,2	9,2	19,0	24,4
Årets resultat efter balanskravsjustering	-11,7	-11,6	9,2	19,0	24,4
Reservering av medel till RUR	0,0	0,0	0,0	0,0	0,0
Användning av medel från RUR	9,6	9,6	0,0	0,0	0,0
Reglering enligt synnerliga skäl	2,2	0,0	0,0	0,0	0,0
<b>Balanskravsresultat</b>	<b>0,0</b>	<b>-2,0</b>	<b>9,2</b>	<b>19,0</b>	<b>24,4</b>

### Resultatandel

Nyckeltalet resultatandel mäter årets resultat som andel av de samlade intäkterna från skatt, generella statsbidrag och kommunal utjämning. En grov tumregel för kommunsektorn som helhet är att resultatandelen över tid bör överstiga två procent. Det är dock viktigt att varje kommun gör en analys och sätter målet utifrån egna förutsättningar kring exempelvis behovet av investeringar och hur de i rimlig utsträckning ska kunna finansieras med egna medel. Högsby kommuns målsättning är i likhet med sektorn som helhet satt till en resultatnivå på två procent.

Resultatandel (procent)	Utfall 2024	Prognos 2025	Budget 2026	Plan 2027	Plan 2028
Enskilt år	105,0	104,4	98,0	98,0	98,0

Resultatandelen för 2024 var -5,0 procent och över en rullande femårsperiod 2020-2024 1,1 procent, vilket inte når upp till det finansiella målet om minst 2,0 procent. Aktuell prognos för 2025 innebär att resultatandelen för det enskilda året beräknas bli -4,4 procent och för den rullande femårsperioden 2021-2025 blir det enligt prognosen -0,4 procent. Enligt budgeten kommer resultatandelen för de enskilda åren att vara 2,0 procent för 2026, 2,0 procent för 2027 och 2,0 procent för 2028.

## Självfinansieringsgrad

När den löpande driften har finansierats bör det återstå en så stor andel av intäkterna från skatter, generella statsbidrag och kommunal utjämning att större delen av investeringarna kan finansieras med egna medel.

Kassaflödet från årets resultat och avskrivningar utgör det finansiella utrymmet för investeringar som kommunen kan göra utan att ta upp nya lån eller minska befintlig likviditet. Detta nyckeltal benämns självfinansieringsgrad. Om 100 procent nås innebär det att samtliga investeringar självfinansieras med egna medel.

## Soliditet

Soliditet (eget kapital som andel av totala tillgångar) är ett nyckeltal som mäter kommunens långsiktiga finansiella utrymme. Den visar hur stor del av kommunens tillgångar som har finansierats med egna medel genom positiva resultat.

Soliditet kommun, procent	Utfall 2024	Prognos 2025	Budget 2026	Plan 2027	Plan 2028
Exklusive ansvarsförbindelse, före 1998	28,8	27,1	29,3	31,0	31,8
Inklusive ansvarsförbindelse, efter 1998	11,1	10,1	13,9	17,0	19,2

Kommunens samlade pensionsförpliktelser uppgick 2024-12-31 till 143,5 miljoner kronor, varav 138,2 miljoner kronor som ansvarsförbindelse och 5,3 miljoner kronor som avsättning. Det innebär att cirka 96 procent av den samlade pensionsförpliktelserna finns utanför balansräkningen.

Soliditeten är relativt stabil under perioden och bedöms ligga på mellan 29-31 procent, och med ansvarsförbindelsen för pensioner medräknad ligga på mellan 13-19 procent. Även låneskuldens utveckling behöver följas. Låneskulden beräknas öka under perioden och kan delvis motiveras med att anläggningstillgångarnas värde också ökar, men den behöver också ställas i relation till den löpande intjäningsförmågan ofta uttryckt som de samlade intäkterna från skatt, utjämning och generella statsbidrag.

## Nettokostnadsandel

Nettokostnadsandel %	Utfall 2024	Prognos 2025	Budget 2026	Plan 2027	Plan 2028
Verksamhetens intäkter och kostnader	100%	100%	94%	94%	94%
Avskrivningar	3%	4%	4%	3%	4%
Nettokostnadsandel	103%	104%	98%	98%	98%
Finansnetto	2%	1%	0,0	0%	0%
<b>Nettokostnadsandel inkl. finansnetto</b>	<b>105%</b>	<b>104%</b>	<b>98%</b>	<b>98%</b>	<b>98%</b>

En grundläggande förutsättning för att uppnå och fortsatt lyckas bibehålla en god ekonomisk hushållning är att balansen mellan löpande intäkter och kostnader är god. Ett viktigt mått på denna balans är nettokostnadsandelen, som innebär att samtliga löpande kostnader inklusive finansnetto relateras till skatteintäkter samt statsbidrag och utjämning. Redovisas en nettokostnadsandel under 100 procent har kommunen en positiv balans mellan löpande kostnader och intäkter. En nettokostnadsandel på 97–98 procent kan betraktas som god ekonomisk hushållning. Sett över en längre tidsperiod behöver dock Högsby kommun större marginal mellan kostnader och intäkter för att klara av att finansiera större investeringar.

Vid en analys av Högsby kommuns nettokostnadsandel framgår det att nettot av verksamhetens intäkter och kostnader enligt prognosen för 2025 tar i anspråk 104,4 procent av skatteintäkter och statsbidrag. I budgeten för 2026 är motsvarande andel 98 procent, vilket är bättre jämfört med utfallet för 2024 som hamnade på 105,0 procent. Vidare beräknas avskrivningarna ta i anspråk 4,0 procent för budget- och planåren, vilket är i nivå med de närmast föregående åren. Avskrivningar är kommunens periodiserade kostnader för investeringar.

Finansnettot förväntas öka svagt i procent av skatteintäkter och generella statsbidrag under budget- och planåren, vilket beror på en förväntan om i stort sett oförändrade räntekostnader, i form av en lägre genomsnittlig ränta men en högre låneskuld. Eftersom avkastning på placerade medel är en osäker faktor har eventuell avkastning på placerade medel i Kalmar Läns Pensionsförvaltning budgeterats försiktigt för att minska risken i budgeten.

Sammanfattningsvis innebär detta att kommunens nettokostnader och finansnetto i budgeten för 2026 beräknas ta i anspråk 98,0 procent av skatteintäkter, kommunalekonomisk utjämning och generella statsbidrag.

## Årets investeringar

Högsby kommuns budgeterade investeringsvolym för år 2026 uppgår till 30,8 mnkr, varav skattefinansierade investeringar står för 17,4 mnkr. Av dessa 17,4 mnkr avser 8 mnkr investeringar inom fastigheter och 3,5 mkr avser stationsområdet.

Årets investeringar	Utfall 2024	Prognos 2025	Budget 2026	Plan 2027	Plan 2028
Investeringsvolym totalt kommunen (mkr)	32,7	41,0	30,8	54,9	44,9
Investeringsvolym taxekollektivet (mkr)	16,2	8,9	13,4	24,8	24,8

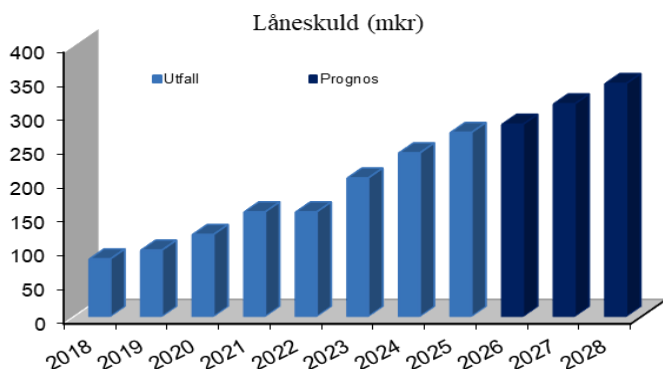
För en mer detaljerad redovisning över aktuella investeringsprojekt hänvisas till investeringsredovisningen.

## Låneskuld och Ränta

Högsby kommuns låneskuld uppgår till 270,9 mkr per 2025-11-30. Nivån på låneskulden höjdes med 30 mkr 2025 på grund av investeringarna. Per 2025-11-30 låg den genomsnittliga räntan för kommunens lån på 2,6 %, vilket är lägre jämfört med föregående år då den genomsnittliga räntan

låg på 2,9 %.

De mest omfattande investeringarna under planperioden handlar om reinvesteringar inom vatten- och avloppsnät samt renoveringar och ombyggnationer av kommunens fastigheter.



Enligt Högsby kommuns finanspolicy får andelen lån med kortfristig räntebindning (1 år) variera mellan 35–65 %.

### Låne- och Borgensåtaganden

Beslutade låneramar avseende budgetåret 2026 (kr);

Bolag	Omsättning	Nyupplåning
Högsby kommun	152 850 000	12 000 000
Högsby Bostad AB	49 230 000	5 000 000
Högsby Energi	23 000 000	13 000 000
<b>Totalt koncernen</b>	<b>225 080 000</b>	<b>30 000 000</b>

Kommunens totala borgensåtaganden uppgår till 368,1 mnkr per 2025-08-31. Borgens- och internbanksavgiften uppgår till 0,35 % av utnyttjad lånevolym vilket för närvarande motsvarar en årlig intäkt för kommunen på cirka 1 3 mnkr.

Lånevolymen för Högsby Bostads AB uppgår per 2025-11-30 till 131,2 mkr. Motsvarande siffra för Högsby Energi AB uppgår till 38 mkr.

Kommunens totala borgensåtaganden för planperioden beräknas uppgå till cirka 368 mkr. Borgensåtaganden innefattar, pensionsskuld inklusive löneskatt, avgångsersättning enligt PBF, leasingåtaganden samt borgen åt Emåbygdens Vind AB och Emådalens Trygga Hems lån.

Högsby kommun har gått i borgen för kooperativa hyresrättsföreningen Emådalens Trygga Hem upp till ett totalt belopp om 245 mkr, varav cirka 232 mkr har utnyttjats per augusti 2025. Dessutom har kommunen ett borgensåtagande mot Emåbygdens Vind AB som uppgår till totalt 2,7 mkr.

Högsby kommun ingick i januari 1997 en solidarisk borgen såsom för egen skuld för Kommuninvest i Sverige AB:s samtliga förpliktelser. Alla kommuner som är medlemmar i

Kommuninvest har ingått likalydande borgensförbindelser. Högsby kommuns ägarandel uppgick per 2025-06-30 till 0,07 %.

### **God ekonomisk hushållning och balanskravsutredning**

Enligt kommunallagen har varje kommun i Sverige krav på sig att verksamheten ska bedrivas enligt god ekonomisk hushållning. Under år 2000 tillkom även ett balanskrav och under 2013 infördes en möjlighet till resultatutjämningsreserv (RUR) som under 2024 ersatts av en resultatreserv (RER).

### **God ekonomisk hushållning ur ett finansiellt perspektiv**

Kommunfullmäktige har beslutat att kommunens soliditet ska öka och att kommunens långsiktiga betalningsförmåga ska stärkas. Målen är satta för att kommunens skulder inte ska öka i framtiden och det finansiella handlingsutrymmet både på kort och lång sikt inte ska försvagas. Eftersom det ger utrymme för att över en längre tid kunna självfinansiera en större del av investeringsvolym i kommunen.

I budget 2026 uppgår resultatet till 2,0 procent av skatteintäkter och generella bidrag och även för planåren 2027–2028 ligger resultatnivåerna på 2,0 procent.

Kommunens soliditet inklusive samtliga pensionsförpliktelser har under de senaste åren försvagats och uppgår för närvarande till cirka 10 procent men är fortsatt förhållandevis låg. Med anledning av detta samt planerade investeringar behöver resultatnivåerna upp ytterligare och med tiden bör de ligga över 3,0 procent för att soliditeten ska fortsätta att förbättras.

### **Balanskravsutredning, RUR och RER**

Balanskravet är ett lagstadgat krav som kommunen måste uppfylla enligt kommunallagen. Balanskravet innebär i korthet att kommuner och regioner ska besluta om en budget där intäkterna överstiger kostnaderna. Motivet till att riksdagen beslutat om ett balanskrav är att kravet ska ses som ett instrument. Det ska ge grundförutsättningar för en långsiktig stabil finansiell utveckling. Enligt balanskravets bestämmelser ska negativa resultat återställas senast tre år efter bokslutsåret.

Det är även möjligt för kommuner och regioner att tillämpa resultatutjämningsreserv (RUR) och resultatreserv (RER). Där kommuner och regioner under vissa förutsättningar kan föra medel mellan olika år. Tanken är att överskott ska kunna reserveras under finansiellt goda tider, då skatteintäkterna ökar, för att sedan användas för att täcka hela eller delar av underskott under svagare tider, då skatteintäkterna minskar eller ökar måttligt. RUR och RER ska därigenom bidra med att skapa stabilare planeringsförutsättningar för kommuner och regioner.

Enligt prognosen för 2025 kommer det att uppstå ett krav på att återställa ett negativt balanskravsresultat under budgetåret 2026.

Balanskravsutredning (mkr)	Prognos 2025	2024	2023
Årets resultat enligt resultaträkning, prognos	-17,2	-14,0	5,1
Realisationsvinster (-)	0,0	-0,1	-0,2
Orealiserade vinster/förluster i värdepapper	-0,8	-6,4	-8,7
Återföring orealiserad Vinst/förlust i värdepapper	6,4	8,7	0,3
Årets resultat efter balanskravsjusteringar	-11,6	-11,7	-3,5
Reservering av medel till RUR	0,0	0,0	0,0
Disponering av medel från RUR	9,6	9,6	3,5
Reservering av medel till RER	0,0	0,0	0,0
Disponering av medel från RER	0,0	0,0	0,0
Reglering enligt synnerliga skäl	0,0	2,2	0,0
<b>Balanskravsresultat efter reglering</b>	<b>-2,0</b>	<b>0,0</b>	<b>0,0</b>

Resultatutjämningsreserv (mkr)	Utfall 2024	Prognos 2025	Budget 2026	Plan 2027	Plan 2028
Ingående resultatutjämningsreserv	19,2	9,6	0,0	0,0	0,0
Årets avsättning	0,0	0,0	0,0	0,0	0,0
Årets upplösning	-9,6	-9,6	0,0	0,0	0,0
<b>Utgående resultatutjämningsreserv</b>	<b>9,6</b>	<b>0,0</b>	<b>0,0</b>	<b>0,0</b>	<b>0,0</b>

Resultatreserv (mkr)	Utfall 2024	Prognos 2025	Budget 2026	Plan 2027	Plan 2028
Ingående resultatreserv	-	0,0	0,0	0,0	0,0
Årets avsättning	0,0	0,0	0,0	0,0	0,0
Årets upplösning	0,0	0,0	0,0	0,0	0,0
<b>Utgående resultatreserv</b>	<b>0,0</b>	<b>0,0</b>	<b>0,0</b>	<b>0,0</b>	<b>0,0</b>

## Pensionsredovisning

För att säkra de pensionsutfästelser som gjorts till de anställda har Högsby kommun placerat medel i Kalmar Läns Pensionskapitalförvaltning (KLP). KLP är ett pensionskapitalförvaltningsbolag som har till uppgift att utföra kapitalförvaltningstjänster åt bolagets aktieägare. Bolagets placeringspolicy grundar sig på principerna långsiktighet, försiktighet samt balansering av risk och avkastning.

Tio av Kalmar läns tolv kommuner, Region Kalmar samt Kalmarsunds gymnasieförbund är delägare i KLP. Högsby kommuns andel i KLP uppgick per 2025-11-30 till 2,99 %.

Pensionsmedelsförvaltning (tkr)	2024	2023
Avsättning för pensioner	4 315	4 292
Löneskatt på avsättning	<u>1 047</u>	<u>1 041</u>
	5 362	5 333
Pensionsskuld intjänad före 1997-12-31	111 198	108 942
Löneskatt på pensionsskuld	<u>26 977</u>	<u>26 429</u>
	138 174	135 371
Totala förpliktelse	143 536	140 704
Finansiell placering (realiserat värde)	168 915	151 893
varav aktiedel	94 570	85 095
varav räntebärande del	74 345	66 798
Finansiell placering (marknadsvärde)	175 303	160 936
Marknadsvärde (orealiserad vinst/förlust)	-6 388	-9 043
Återlåning i verksamheten	31 767	20 232
Överskottsfond Skandia	2 445	3 872
Konsolideringsgrad	122%	114%

KLP-placeringarna ökade i värde under 2024 och avkastningen, inklusive orealiserade vinster/förluster, för året uppgick till 14,4 mkr. Detta innebar en avkastning på 8,9 % 2024. Högsby kommuns marknadsvärde på KLP-portföljen per 2024-12-31 uppgick till 175,3 mkr, vilket kan jämföras med året innan då marknadsvärdet uppgick till 160,9 mkr.

Under 2025 har utvecklingen av portföljvärdet varit positivt och marknadsvärdet har ökat med 14,3 mkr till och med 2025-11-30, vilket motsvarar en värdeökning på 8,2 %. Högsby kommuns marknadsvärde på KLP-portföljen uppgick per 2025-11-30 till 189,6 mkr.

### Avslutande kommentarer och sammanfattning

Kommunen når enligt budget 2026 de finansiella målen och därmed anses även en god ekonomisk hushållning uppnås. Det finns stora investeringsbehov men kommunen har tvingats att se över och prioritera när det gäller kommande års investeringar för att kunna hålla ner lånevolymen kommande år.

Trots ett tillfredsställande budgeterat resultatet räcker inte detta för att soliditeten ska öka nämnvärt och att den långsiktiga betalningsförmågan stärkas. De närmaste åren förväntas bli finansiellt tuffa för många kommuner, så även för Högsby kommun. Dessutom har de senaste årens höga inflation och ökade pensionskostnader haft en kraftig påverkan på kommunernas kostnader som ännu inte återhämtats via ökade skatteintäkter och bidrag.

# Kommunkoncern

Delar av den kommunala verksamheten bedrivs i bolagsform. Koncernen Högsby kommun består, förutom kommunen själv, av två helägda kommunala bolag: Högsby Bostads AB och Högsby Energi AB, två delägda bolag; HögsbyNät AB och Emåbygdens Vind AB. De kommunala bolagen har egna budgetar för sina respektive verksamheter.

## **Högsby Bostads AB**

Högsby Bostads AB är ett bostadsbolag som äger, förvaltar och hyr ut bostäder i Högsby kommun. Fastighetsbeståndet finns lokaliserat till Högsby tätort. Sedan 2020 ansvarar även Högsby Bostads för driften av kommunens fastigheter.

Högsby Bostads lånestock uppgår per 2025-11-30 till 131,2 mkr. 62,5 % av lånestocken är bundet på längre tid och förfaller 2027 eller senare och resterande del av lånen förfaller tidigare. Det finns ingen låneskuld till något kreditinstitut utan hela låneskulden är till bolagets ägare, Högsby kommun. Bolagets resultat för verksamhetsåret 2024 uppgick till 1 196 (666) tkr.

## **Högsby Energi AB**

Högsby Energi AB bedriver produktion, distribution och handel med fjärrvärme. Bolaget ska även bedriva handel med energi- och miljörelaterade produkter och tjänster för kommunkoncernens behov samt har till uppgift att i egen regi eller i samverkan med partners verka för energieffektiviseringar.

Högsby Energi AB har en ambition om att fortsätta med en successiv utbyggnad av fjärrvärmenätet i Högsby. Bolagets resultat har varit svaga sedan starten av bolaget. Detta med anledning av att bolaget har befunnit sig och fortfarande till viss del befinner sig i en expansiv fas med investeringar. Under 2021 gjorde kommunen ett aktieägartillskott till bolaget på 30 mkr i form av övertagande av lån på motsvarande summa. Anledningen till aktieägartillskottet var att bolaget hade behov av att sänka sina kostnader. Aktieägartillskottet användes till att göra nedskrivningar av bland annat värme pannan och på så sätt få ner bolagets avskrivningskostnader.

För verksamhetsåret 2024 presenterade bolaget ett resultat på – 91 (270) tkr. Bolaget bedöms framöver ha goda framtidsutsikter med bra ekonomi. Detta med anledning av tillgången till produktionsanläggningar och kulvertnät med hög standard, god tillgång på miljövänlig råvara, ökande antal kunder samt en stabil ägare.

Högsby Energis lånestock uppgår per 2025-11-30 till 38 mkr. 60,5 % av lånestocken ligger med kort ränta medan 39,5 % av lånestocken är bunden på längre tid och förfaller 2027 eller senare. Det finns ingen låneskuld till något kreditinstitut utan hela låneskulden är till bolagets ägare, Högsby kommun.

### **Högsbynät AB**

Högsbynät AB är en heltäckande operatör av internet samt nät- och telefonitjänster. Bolaget kan tillhandahålla nämnda tjänster till nästintill 100 % av Högsby kommuns invånare. Högsbynät AB är öppet för andra operatörer och bolaget samarbetar med övriga ledande operatörer. Bolaget har driftsansvar för Högsby kommuns IT-verksamhet.

Högsbynät AB ägs gemensamt av Bergelmer AB och Högsby kommun. Högsby kommuns ägarandel uppgår till 29 %.

### **Emåbygdens vind AB**

Under 2014 bildades Emåbygdens Vind AB. Syftet med bolaget är att äga och producera vindkraftsel. Bolaget ägs gemensamt av Högsby, Mönsterås och Hultsfred kommun. Mönsterås och Hultsfred kommun äger 40 % vardera, medan Högsby äger resterande 20 %.

## Investeringsbudget

<b>INVESTERINGSBUDGET</b> (tkr)	<b>Budget</b> <b>2025</b>	<b>Budget</b> <b>2026</b>	<b>Verksamhetsplan</b>	
			<b>2027</b>	<b>2028</b>
<i><b>Taxefinansierat</b></i>				
Samhällsservice och teknik -VA	21 122	12 300	22 600	22 600
Samhällsservice och teknik -Renhållning	5 260	1 100	2 200	2 200
KLU - Taxefinansierat	1 830	0	0	0
<b><i>S:a avgiftsfinansierade</i></b>	<b>28 212</b>	<b>13 400</b>	<b>24 800</b>	<b>24 800</b>
<i><b>Skattefinansierat</b></i>				
Kommunledningsutskott	20 448	13 000	20 000	10 000
Socialt utskott	396	400	400	400
Utbildningsutskott	396	400	400	400
Samhällsservice och teknik	13 274	3 100	8 300	8 300
	34 514	16 900	29 100	19 100
<b>Lönsamma investeringar</b>				
Kommunledningsutskott	500	500	1 000	1 000
	500	500	1 000	1 000
<b><i>S:a skattefinansierade</i></b>	<b>35 014</b>	<b>17 400</b>	<b>30 100</b>	<b>20 100</b>
<b>Total investeringsbudget</b>	<b>63 226</b>	<b>30 800</b>	<b>54 900</b>	<b>44 900</b>
<i><b>Avsättningar (balans konto)</b></i>				
Deponier	2 235	8 410	8 410	8 410
<b>S:a deponier</b>	<b>2 235</b>	<b>8 410</b>	<b>8 410</b>	<b>8 410</b>

## Resultatbudget

RESULTATBUDGET (tkr)	Bokslut	Budget	Budget	Verksamhetsplan	
	2024	2025	2026	2027	2028
Verksamhetens intäkter	140 832	127 800	140 356	143 163	146 026
Verksamhetens kostnader	-606 751	-570 715	-574 531	-585 337	-594 908
Avskrivningar	-15 269	-16 201	-17 501	-17 627	-18 041
<b>Verksamhetens netto kostnader</b>	<b>-481 188</b>	<b>-459 116</b>	<b>-451 676</b>	<b>-459 801</b>	<b>-466 923</b>
Skatteintäkter	251 896	253 255	253 227	257 550	260 707
Generella statsbidrag	205 641	208 839	207 690	221 649	230 589
<b>Verksamhetens resultat</b>	<b>-23 651</b>	<b>2 978</b>	<b>9 241</b>	<b>19 398</b>	<b>24 373</b>
Finansiella intäkter	22 146	8 135	7 778	7 778	7 778
Finansiella kostnader	-12 473	-6 500	-7 800	-8 225	-7 741
<b>Resultat efter finansnetto</b>	<b>-13 978</b>	<b>4 613</b>	<b>9 219</b>	<b>18 951</b>	<b>24 410</b>
Extraordinära poster	0	0	0	0	0
<b>Årets resultat</b>	<b>-13 978</b>	<b>4 613</b>	<b>9 219</b>	<b>18 951</b>	<b>24 410</b>

# Balansbudget

<b>TILLGÅNGAR (tkr)</b>	<b>Bokslut 2024</b>	<b>Budget 2025</b>	<b>Budget 2026</b>	<b>Verksamhetsplan</b>	
				<b>2027</b>	<b>2028</b>
<b>Materiella anläggningstillgångar</b>					
Märk, byggnader & anläggningar	330 506	332 523	340 798	367 273	392 673
Maskiner och inventarier	10 170	11 617	11 970	13 412	15 456
	340 676	344 141	352 768	380 686	408 130
<b>Finansiella anläggningstillgångar</b>					
Värdepapper m.m.	22 675	22 147	22 675	22 517	21 932
Övriga långfristiga fordringar	159 230	155 280	169 230	155 918	156 478
	181 905	177 427	191 905	178 436	178 411
<b>Summa anläggningstillgångar</b>	<b>522 581</b>	<b>521 568</b>	<b>544 673</b>	<b>559 122</b>	<b>586 541</b>
<b>Omsättningstillgångar</b>					
Förråd m.m.	1 713	1 082	863	942	662
Kortfristiga fordringar	49 186	55 774	42 337	54 553	53 316
Kortfristiga placeringar, KLP	175 303	174 472	186 522	179 877	185 291
Likvida medel	30 192	49 577	38 815	57 970	81 625
<b>Summa omsättningstillgångar</b>	<b>256 394</b>	<b>280 906</b>	<b>268 536</b>	<b>293 342</b>	<b>320 893</b>
<b>Summa tillgångar</b>	<b>778 975</b>	<b>802 474</b>	<b>813 209</b>	<b>852 463</b>	<b>907 434</b>
<b>EGET KAPITAL &amp; SKULDER (tkr)</b>	<b>Bokslut 2024</b>	<b>Budget 2025</b>	<b>Budget 2026</b>	<b>Verksamhetsplan</b>	
				<b>2027</b>	<b>2028</b>
<b>Eget kapital</b>	<b>224 528</b>	<b>245 350</b>	<b>238 360</b>	<b>264 301</b>	<b>288 711</b>
<b>Avsättningar</b>					
Avsättning till pensioner	5 362	5 733	5 762	6 233	6 533
Övriga avsättningar, deponi	17 316	21 910	15 116	23 410	22 910
	22 678	27 642	20 878	29 642	29 442
<b>Skulder</b>					
Långfristiga skulder	423 515	420 683	441 015	451 321	481 881
Kortfristiga skulder	108 254	108 799	112 956	107 199	107 399
	531 769	529 482	553 971	558 520	589 280
<b>Summa skulder</b>	<b>554 447</b>	<b>557 124</b>	<b>574 849</b>	<b>588 162</b>	<b>618 722</b>
<b>Summa eget kapital och skulder</b>	<b>778 975</b>	<b>802 474</b>	<b>813 209</b>	<b>852 463</b>	<b>907 434</b>

# Finansieringsbudget

## FINANSIERINGSBUDGET

(tkr)	Bokslut	Budget	Budget	Verksamhetsplan	
	2024	2025	2026	2027	2028
<b>Löpande verksamhet</b>					
Årets resultat efter finansnetto	-13 978	4 613	9 219	18 951	24 410
Justering av eget kapital	0				
Avskrivningar	15 269	16 201	17 501	17 627	18 041
Nedskrivning av anl. Tillgångar	0	0	0	0	0
Förändring av pensionsavsättning	29	400	400	500	300
Realisationsvinst/förlust	-95	0	0	0	0
Förändring kortfristiga skulder	2 157	2 702	4 702	-1 600	200
Förändring varulager	-31	-600	-850	-140	-280
Övriga avsättningar	-4 294	300	-2 200	1 500	-500
Förändring kortfristiga fordringar	-2 887	-4 892	-6 849	-4 183	-4 177
<b>Löpande verksamhet</b>	<b>-3 830</b>	<b>18 724</b>	<b>21 923</b>	<b>32 655</b>	<b>37 994</b>
<b>Investeringsverksamhet</b>					
Bruttoinvesteringar	-32 705	-38 592	-30 800	-54 900	-44 900
Försäljning anläggningstillg.	28	0	0	0	0
Erhållna investeringsbidrag	0	0	0	0	0
<b>Investeringsverksamhet</b>	<b>-32 677</b>	<b>-38 592</b>	<b>-30 800</b>	<b>-54 900</b>	<b>-44 900</b>
<b>Finansieringsverksamhet</b>					
Ny upplåning	42 000	40 000	12 000	30 000	30 000
Amortering	0	0	0	0	0
Förändring av långfristiga skulder	832	0	-4 500		
Förändring av långfristiga fordringar	-5 578	0	10 000	638	560
<b>Finansieringsverksamhet</b>	<b>37 254</b>	<b>40 000</b>	<b>17 500</b>	<b>30 638</b>	<b>30 560</b>
<b>Summa årets kassaflöde</b>	<b>747</b>	<b>20 132</b>	<b>8 623</b>	<b>8 393</b>	<b>23 654</b>

## Driftbudget

Nämnd/utskott i tkr	Budget 2025	Teknisk ram 2026	Prio. 2026	Budget 2026	Plan 2027	Plan 2028	Plan 2029
Kommunstyrelsen	5 433	6 586	400	6 986	7 112	7 240	7 365
Kommunledningsförvaltning	61 672	56 202	1 535	57 737	58 690	59 761	60 687
Samhällsservice och teknik	14 117	14 194	0	14 194	14 047	14 080	14 125
Miljö- och byggnämnd	6 477	4 419	2 035	6 454	6 554	6 653	6 762
Utbildningsförvaltning	163 097	157 866	9 705	167 571	169 303	169 837	171 188
Socialförvaltning	202 576	180 819	16 100	196 919	203 282	209 350	215 606
Finansförvaltning	-457 985	-459 079	0	-459 079	-477 939	-491 333	-501 378
<b>Kommunens resultat</b>	<b>4 613</b>	<b>38 994</b>	<b>-29 775</b>	<b>9 219</b>	<b>18 951</b>	<b>24 410</b>	<b>25 646</b>

Enligt kommunens budgetmodell fattar kommunstyrelsen beslut om ramar inför 2026 under hösten 2025. Utskott och nämnder har under hösten 2025 inkommit med prioriteringsunderlag och tillhörande konsekvensanalyser. Justeringar har gjorts i ramarna utifrån senaste skatteunderlagsprognosen samt uppdaterad befolkningsprognos.

En förutsättning för att kommunen inför kommande budgetår ska klara av att finansiera budgeterade investeringar är ett högt resultatmål, vilket uppnås i budgeterade resultat för de kommande åren. Verksamheterna måste fortsätta att arbeta med att införa förbättringar och effektiviseringar som innebär ett effektivare sätt att utnyttja sina befintliga resurser.

	Budget 2025	Teknisk ram 2026	Prio. 2026	Budget 2026	Plan 2027	Plan 2028	Plan 2029
Verksamheternas nettokostnader	459 116	424 002	29 775	453 776	462 326	468 964	477 105
Skatteintäkter	-253 255	-253 227	0	-253 227	-257 550	-260 707	-268 884
Generella statsbidrag	-208 839	-207 690	0	-207 690	-221 649	-230 589	-231 789
Finansiella poster	-1 635	-2 078	0	-2 078	-2 078	-2 078	-2 078
<b>Kommunens resultat</b>	<b>4 613</b>	<b>38 993</b>	<b>-29 775</b>	<b>9 219</b>	<b>18 951</b>	<b>24 410</b>	<b>25 646</b>
Resultatets andel av skatteintäkter och generella statsbidrag	1,0%			2,0%	4,0%	5,0%	5,1%

Det budgeterade resultatet för 2026 uppgår till 2,0 % av skatteintäkter och generella statsbidrag. För planåren 2027-2028 uppgår de årliga resultaten till 4,0 % respektive 5,0 % av skatteintäkter och generella statsbidrag.

# Prioriteringar budget 2026

## Nya prioriteringar budget 2026

Lokalkostnader för två ytterskolor  
IKE anpassad grund- och gymnasieskola

## Tidigare prioriteringar som blir kvar i budget 2026

Prioriterade grupper (lönekartläggning)  
Skogsförvaltning  
Näringslivssamordnare  
MSB för krisberedskap  
Projekt Hälsolots  
Utökat stöd till föreningar  
Hyra AME-lokaler  
Räddningstjänsten Sydost  
Ökade upphandlingskostnader i och med ny teknisk verksamhet  
Ökade IT-kostnader  
Oförutsedda kostnader KLU  
Utökat behov av hemtjänst  
Borttag av delade turer & nya arbetstidslagen  
Utökad öppenvård  
Övriga kostnader inkl. bemanning IFO  
Kostnader för externa placeringar, familjehem & kontaktpersoner  
Ekonomiskt bistånd  
Hyra kommunens 2 särskilda boenden  
LSS  
Familjerätt & Familjerådgivning  
Elevhälsan/elevstöd  
Särskilt stöd i förskolan  
Grundskoleorganisationen, Ruda skola åk F-3 och fritidshem  
Grundskoleorganisationen, Berga skola åk F-3  
Byggnadstillsyn  
GIS-ingenjör för lantmäteriverksamhet och arkivansvar  
Ersättning för KLU stadsarkitektjänst  
Övertagandekostnader Geosecma, inkl systemadministratör  
Revisionen

I politikens budgetförslag ingår prioriteringar till verksamheterna på sammanlagt 29,8 mnkr. I budgetmodellen utgår alla nämnders och utskotts budgetram från en teknisk ram som sedan justeras med prioriteringar för att få den slutliga budgetramen. Prioriteringar har skett där skillnaden anses befogad eller där skillnaden är för stor att hantera på endast ett år. Inom sociala utskottets verksamheter görs prioriteringar bland annat för att klara omställningen inom äldreomsorgen, personal- och lokalkostnader inom kommunens LSS-boenden. Inom utbildningsutskottet görs bland annat prioriteringar för en bra elevhälsa och kunna behålla ytterskolorna i Berga och Ruda.