



HÖGSBY
KOMMUN

Planprogram: Gösjön



Gösjöbadet vid solnedgång, foto Bengt Åke Lundin (tack för tillstånd att använda bilden!).

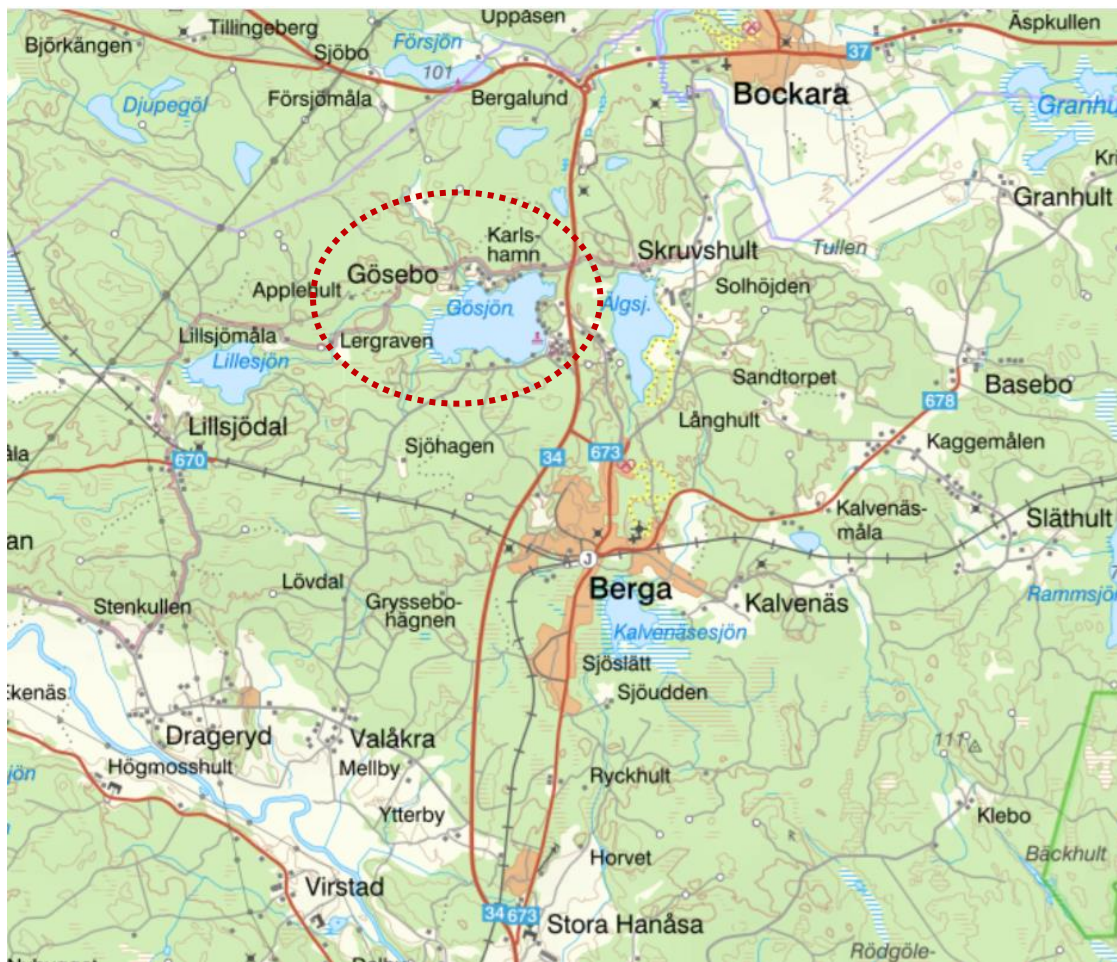
Godkännandehandling upprättad 2025-01-09, senast reviderad 2026-01-29, Miljö- och byggkontoret, Högsby kommun

Innehåll

Introduktion.....	3
Uppdrag.....	3
Programområde.....	4
Platsens historik.....	8
Naturmiljö.....	10
Kulturvården.....	14
Landskapsbild och rekreation.....	15
Infrastruktur.....	18
Miljöfaktorer.....	20
Översiktlig planering.....	24
Gällande detaljplaner.....	27
Riksintressen och annat skydd.....	29
Dialog.....	31
Utvecklingsmål.....	32
Strategier för utveckling.....	32
Bebyggelseförslag.....	Fel! Bokmärket är inte definierat.
Genomförande.....	32
Påverkan av programförslaget.....	33
Fortsatta planprocessen.....	35

Introduktion

Gösjön är ett populärt stug- och campingområde med kommunens viktigaste badplats. I översiktsplanen så har områden för utveckling av bebyggelse pekats ut vid sjön, men också behovet av förbättrade vatten- och avloppslösningar. Därför tar kommunen fram ett planprogram för att i ett tidigt skede belysa områdets förutsättningar och potential. Den blir också en plattform för dialog i programskedet innan en rättsligt bindande detaljplan tas fram.



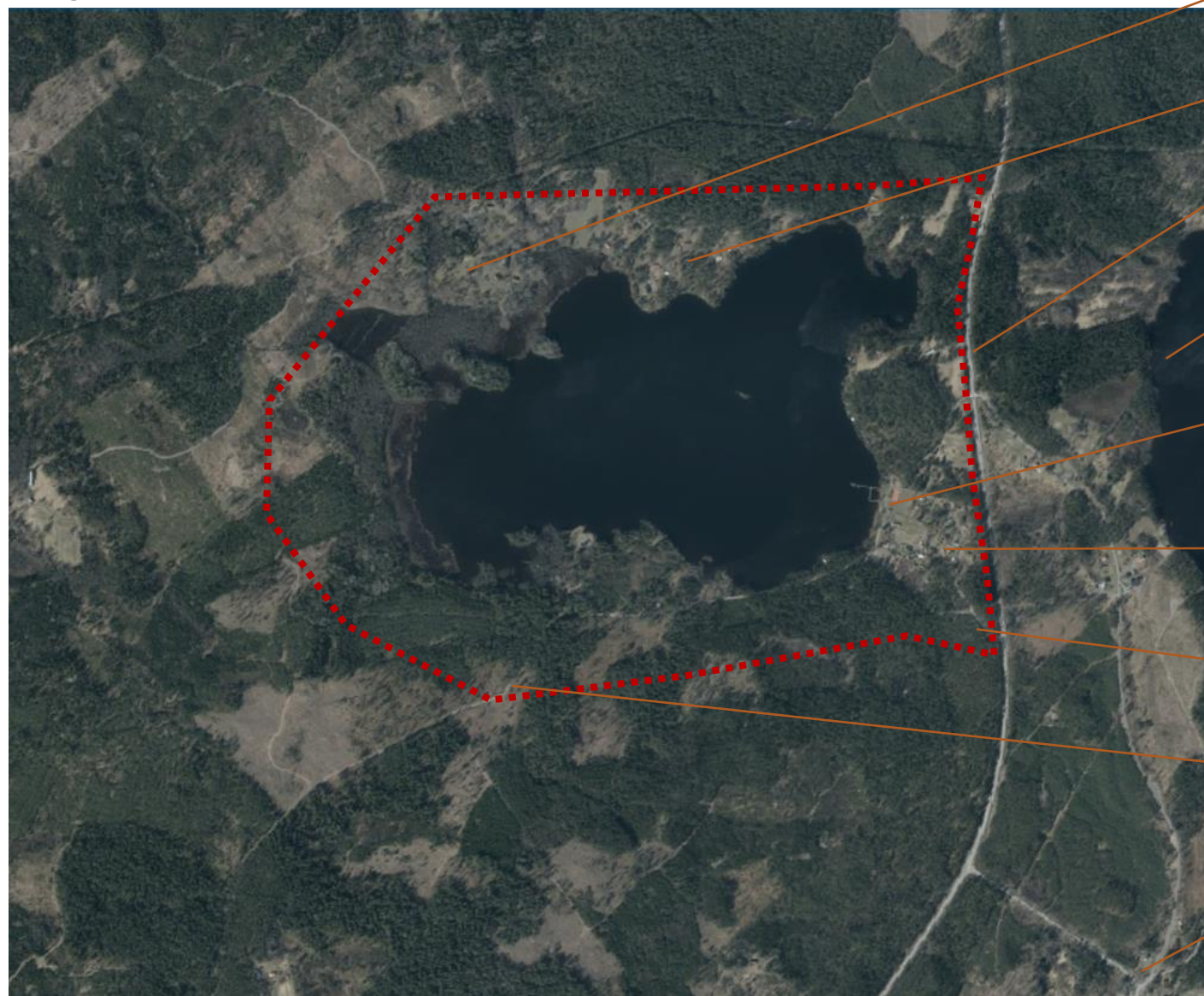
Uppdrag

Kommunledningsutskottet beslutade 2024-06-04, KU § 118, att inleda programarbete för Gösjön, särskilt med tanke på den strategiskt viktiga badplatsen i området. Dessutom finns två utpekade så kallade LIS-områden (Landsbygdsutveckling i strandnära lägen) vid Gösjön i Högsby kommuns översiktsplan. Syftet var att utveckla besöksverksamheten och möjliggöra attraktiva boendemöjligheter.

Foton tagna av Emil Stille, Högsby kommun, om ej annat uppges.

Röd streckad linje visar ungefärligt läge för planprogrammet kring Gösjön, i förhållande till Berga och norra delen av Högsby kommun. Gösjön har ett bra kommunikationsläge med nära anslutning till riksvägen mellan orterna Högsby – Oskarshamn – Hultsfred. Närmsta tätort är Berga, två kilometer söderut.

Programområde



Gösebo

Karlshamn

Riksvägen (Rv 37) mot
Oskarshamn/Hultsfred

Älgsjön

Gösjön bad och
camping

Stugområde

Gång- och cykelväg till Berga

Väg söderut till Valåkra

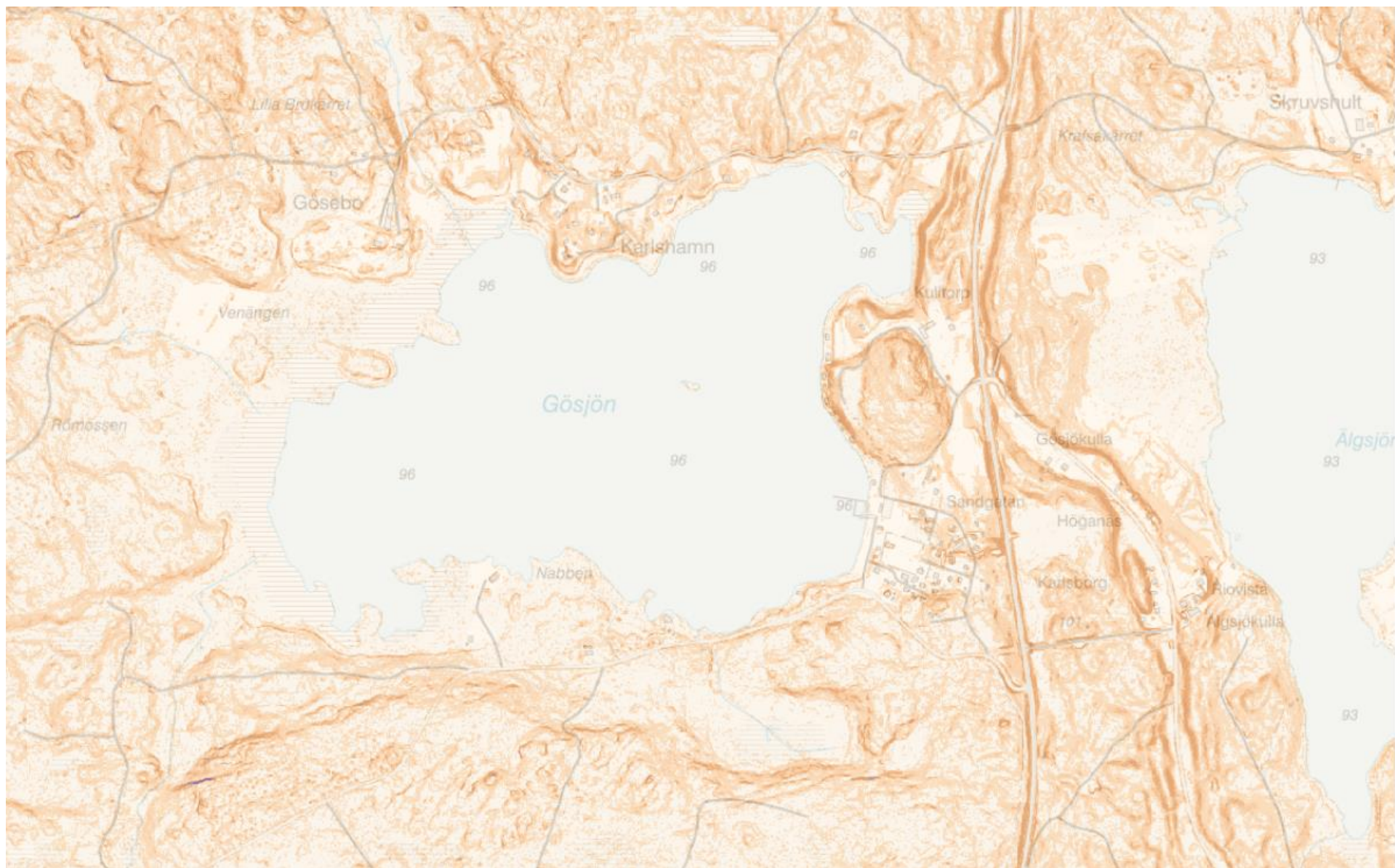
Berga samhälle

Röd streckad gräns visar grov avgränsning för planprogrammet kring Gösjön.

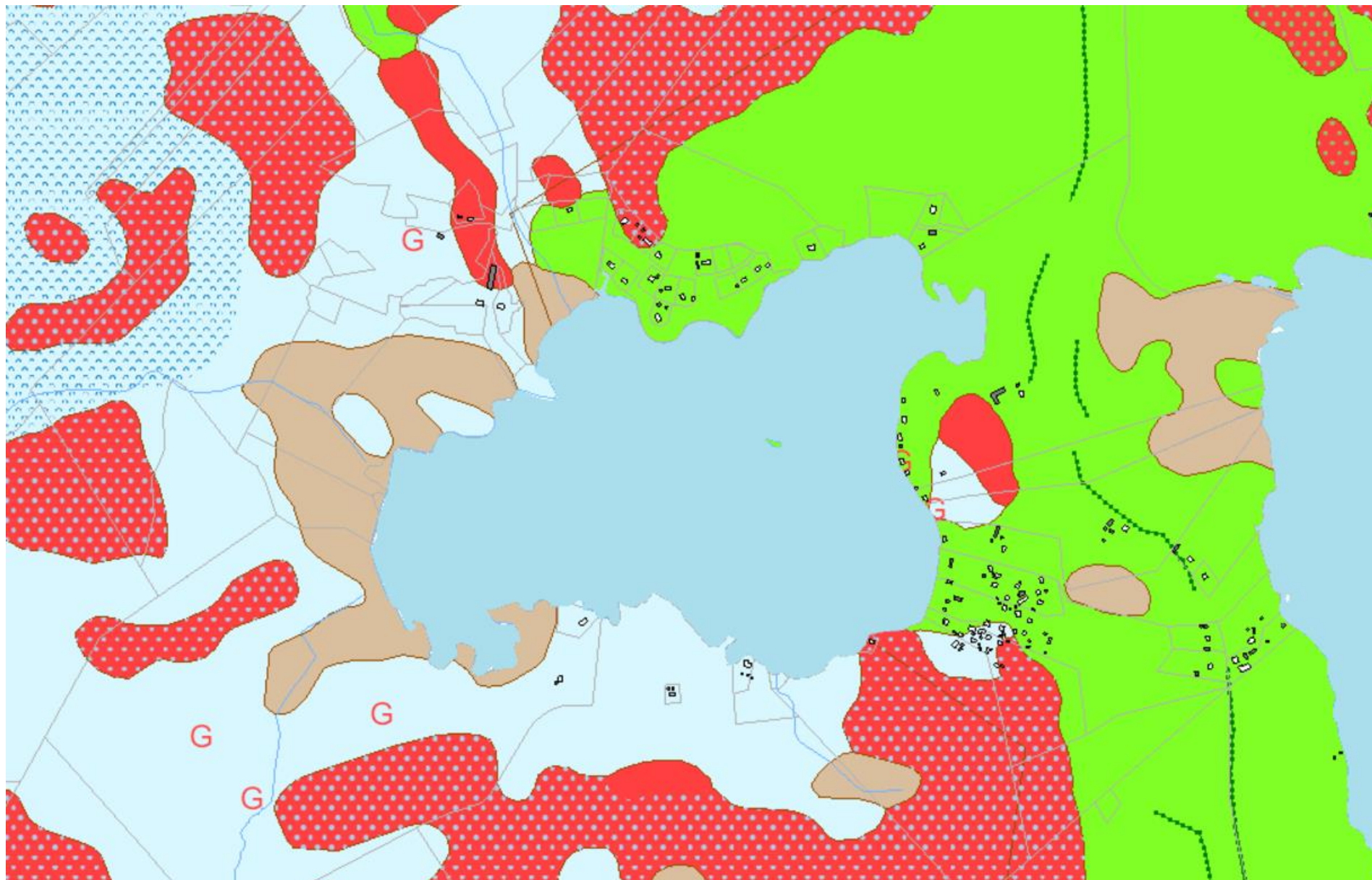
Programområdet omfattar knappt 200 hektar, men stora delar är olämpliga för bebyggelse, i princip hela västra sidan om sjön är låglänt och blöt. Sjön kantas av en blandning av större skogsfastigheter och mindre stugtomter. På norra sidan sjön i Gösebo och Karlshamn finns cirka 20 bostadshus, på östra sidan, Kulltorp och stugområdet, cirka 40 stugor, och söder om sjön vid Nabben ytterligare 5 bostadshus. Absoluta flertalet av dessa är fritidshus och många små och av enkel standard.



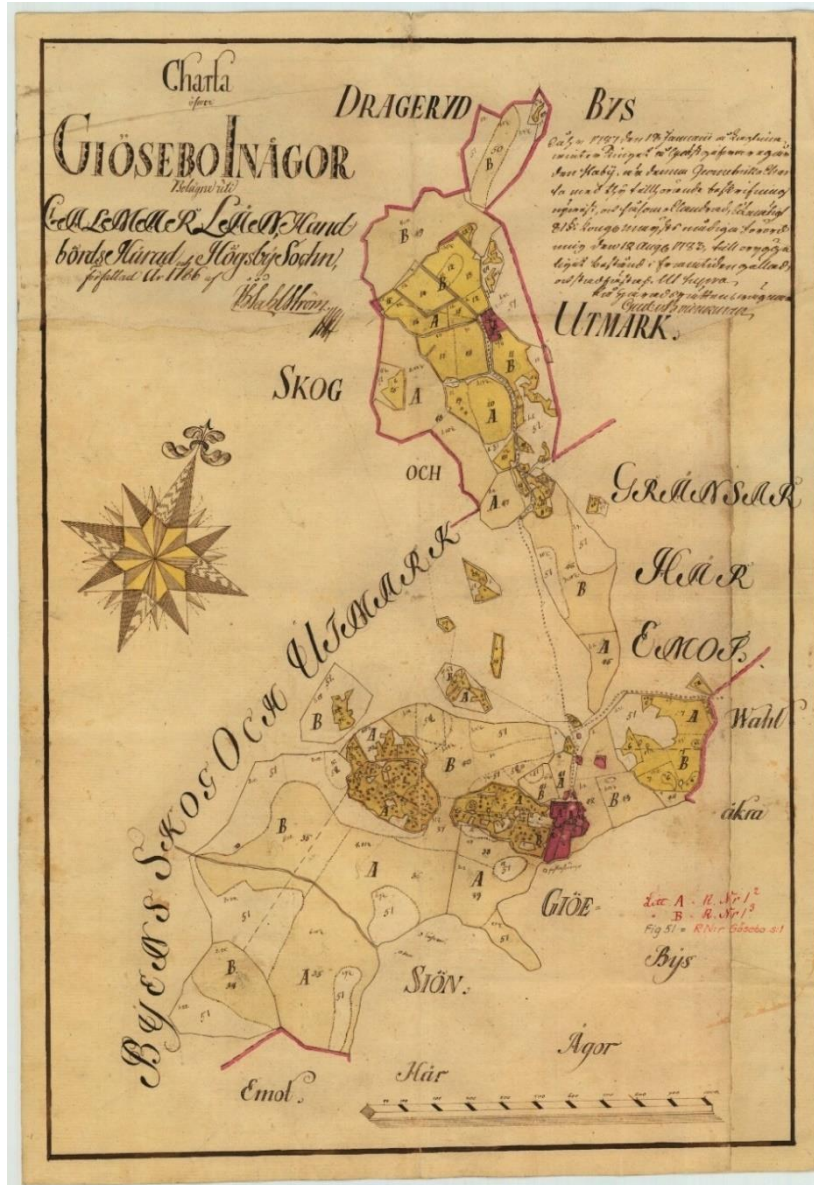
Ortofoto med fastighetsbeteckningar.



Karta med toning som visar topografin i området. Notera Högsbyåsen som löper mellan Gösjön och Älgsjön. SGI karttjänst.



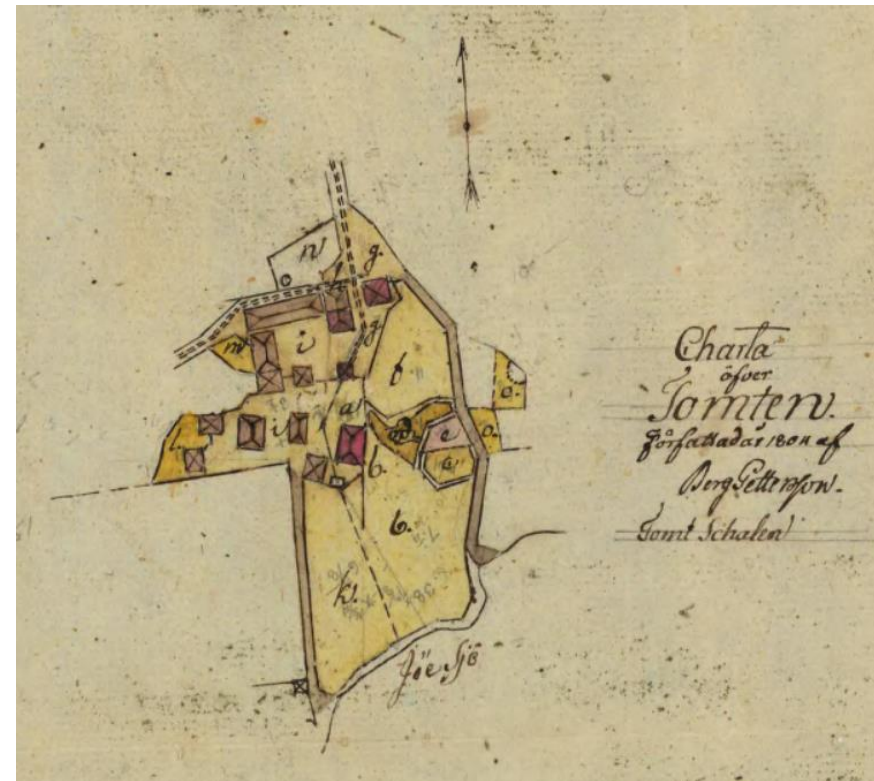
Jordartskarta över Gösjön. Blått= morän, rött= berg, blå prickar med tunt moräntäcke, grönt= isälvssediment, brunt= torv och G= urberg.



Storskifteskarta över Gösebo by med omnejd, från 1787.

Platsens historik

Gösebo utgör den äldsta bebyggelsen vid sjön, och var förr av större betydelse och omfattning. På storskifteskartan från 1700-talet så kan ett tiotal boningshus anas, medan byn idag består av tre-fyra bebyggda fastigheter. Gösebo är traktnamn och har namngett det ekonomiska kartbladet. Fastighetsindelningen norr om byn förefaller ålderdomlig, med smala ägoskiften, så skiftesreformerna verkar inte ha genomförts med någon större kraft. Väster om byn finns hagar och fossil åkermark. Under efterkrigstid så tillkom två stugområden vid Gösjön, samt bad- och campingplats. Cirka 1990 så drogs riksvägen om vid sidan av Berga samhälle och anslöt norrut vid Kulltorp.



Detalj-karta över bytomten, från 1787.



Utdrag ur ekonomiska kartan, Gösebo, från 1944. Notera annan sträckning för riksvägen än dagens.



Nyckelbiotop, hagmark väster om Gösebo, torplämpningar nordöst och sydväst om sjön, i sydväst ihop med fossil åkermark, utdrag ur Skogens Pärlor, Skogsstyrelsens karttjänst.

Naturmiljö

Högsbyåsen norr om Högsby är utpekad i kommunens naturvårdsprogram, de två delar som berör Gösjön är bedömda som att vara klass ett respektive klass två (högsta respektive mycket högt naturvärde). Gösjön hyser det glacialrelikta kräftdjuret taggmärsla. Väster om sjön finns en betesmark som är objekt i Ängs- och betesmarksinventeringen och en nyckelbiotop. Miljöer av särskilt intresse är knutna till sjön, åsen och rester av odlingslandskapet.

Intressanta biotoper

Gösebo med omgivningar bedöms ha de högsta naturvärdena, kopplade till en lång kontinuitet i markanvändning och att landskapet i stort sett är opåverkat av jordbrukets industrialisering. Området bedöms inte vara lämpligt för omvandling. Kullen norr om Gösjöbadet som har sluttningar ner mot Gösjön med blandskogsvegetation kan vara av intresse för exploatering, men kan potentiellt ha naturvärden kopplade till läget i Högsbyåsens sluttning ner mot Gösjön.



Gösebo har en karaktär av gamla Småland med stenvägar, alléer, hagar med mera, vilket medför såväl höga natur- som kulturvärden.



Sluttning ner mot Gösjöns västra sida, små stugor i strandkanten. Skogen är en blandning av löv- och tallträd med ett markskikt med ormbunkar, blåbärs- och lingonris.

Hotade arter

Artdatabanken visar ett stort antal påträffade arter i området, varav många rödlistade. Delvis hänger det nog ihop med att det är ett viktigt besöksområde med många fritidshus. Flera av observationerna har gjorts just vid stugområdena, snarare än vid vad som kulle kunna antas vara mer värdefulla biotoper. Förutom stugområdena så sticker dock områdena vid Gösebo ut, vilket förefaller naturligt med tanke på att hagmarkerna där är utpekade som en nyckelbiotop. Arterna som observerats är nästan uteslutande fåglar, varav många kopplade till sjö- och strandbiotoper. Utifrån tidigare ärenden kring sjön har kommunen noterat att det finns intressanta miljöer för fjärilar kopplade till Högsbyåsen, och en kattunvisslare återfinns i fyndlistan.

Art	Antal	Ålder/stadium	Aktivitet	Fyndplats	Datum
<input type="checkbox"/> Tofsvipa VU	1 ex.		förflygande	Gösjön, Sm	2024-10-29
<input type="checkbox"/> Kricka VU	2 ex.		rastande	Gösjön, Sm	2024-10-29
<input type="checkbox"/> Tornseglare EN	1 ex.		förflygande	Gösjön, Sm	2024-07-05
<input type="checkbox"/> Stare VU	2 ex.		födösökande	Gösjön, Sm	2022-05-21
<input type="checkbox"/> Grönfink EN	noterad			Gösjön, Sm	2019-07-28
<input type="checkbox"/> Kattunvisslare VU	1 ex.		friflygande	Gösjön, Högsby s:n, Sm	2017-07-28
<input type="checkbox"/> Tornseglare EN	noterad		spel/sång	Gösjön, Sm	2011-06-25
<input type="checkbox"/> Hussvala VU	noterad		spel/sång	Gösjön, Sm	2009-06-20
<input type="checkbox"/> Tornseglare EN	noterad		spel/sång	Gösjön, Sm	2009-06-20
<input type="checkbox"/> Tornseglare EN	noterad		spel/sång	Gösjön, Sm	2008-06-08
<input checked="" type="checkbox"/> Svarttärna VU	1 ex.	adult	rastande	Gösjön, Sm	2008-05-03
<input type="checkbox"/> Backsvala VU	2 ex.		födösökande	Gösjön, Sm	2008-05-03
<input type="checkbox"/> Bläsand VU	1 ex.	adult	rastande	Gösjön, Sm	2008-05-03
<input type="checkbox"/> Hussvala VU	3 ex.		födösökande	Gösjön, Sm	2008-05-03
<input type="checkbox"/> Svarttärna VU	1 ex.			Gösjön, Sm	2008-05-03
<input type="checkbox"/> Stare VU	2 ex.		födösökande	Gösjön, Sm	2008-04-08
<input type="checkbox"/> Stare VU	2 ex.		födösökande	Gösjön, Sm	2008-04-06
<input type="checkbox"/> Gråtrut VU	2 ex.	adult	par i lämplig häckbiotop	Gösjön, Sm	2008-04-06
<input type="checkbox"/> Backsvala VU	2 ex.		födösökande	Gösjön, Sm	2006-05-14

Observationer åren 2000-2024 av rödlistade arter i och kring Gösjön (endast högsta hotklasserna inkluderade), Artdatabanken.



Några stugor vid Gösjöbadet verkar vara av äldre ursprung,



Kulturvärden

I programområdet finns ett fåtal kulturlämningar kopplade till jordbrukslandskap. Vid infarten till Karlshamn fanns förr ett torp, nu försvunnet. Även sydväst om Gösjön fanns ett torp, ingen byggnad kvarstår men så kallad fossil åkermark är ett fysiskt minne av den äldre markanvändningen.

Vad gäller bebyggelsen så är stugorna av blandade åldrar och både Karlshamn, äldre, och vid Gösjöbadet, yngre, är trivsamma representanter för fritidsbyar. Byggnaderna kan dock inte sägas vara av särskilt kulturhistoriskt värde utifrån Plan- och bygglagens praxis. Bymiljön Gösebo är genuin och i stort sett oförvanskad sedan mitten av förra seklet, om än under visst förfall. Området är inte utpekad i kommunens kulturmiljöprogram, det är också relativt litet och inte så väl känt, men får sägas vara av stort kulturhistoriskt värde.

Gösebo bymiljö, ålderdomligt odlingslandskap, men huvudbyggnaden troligen från mitten av förra seklet.

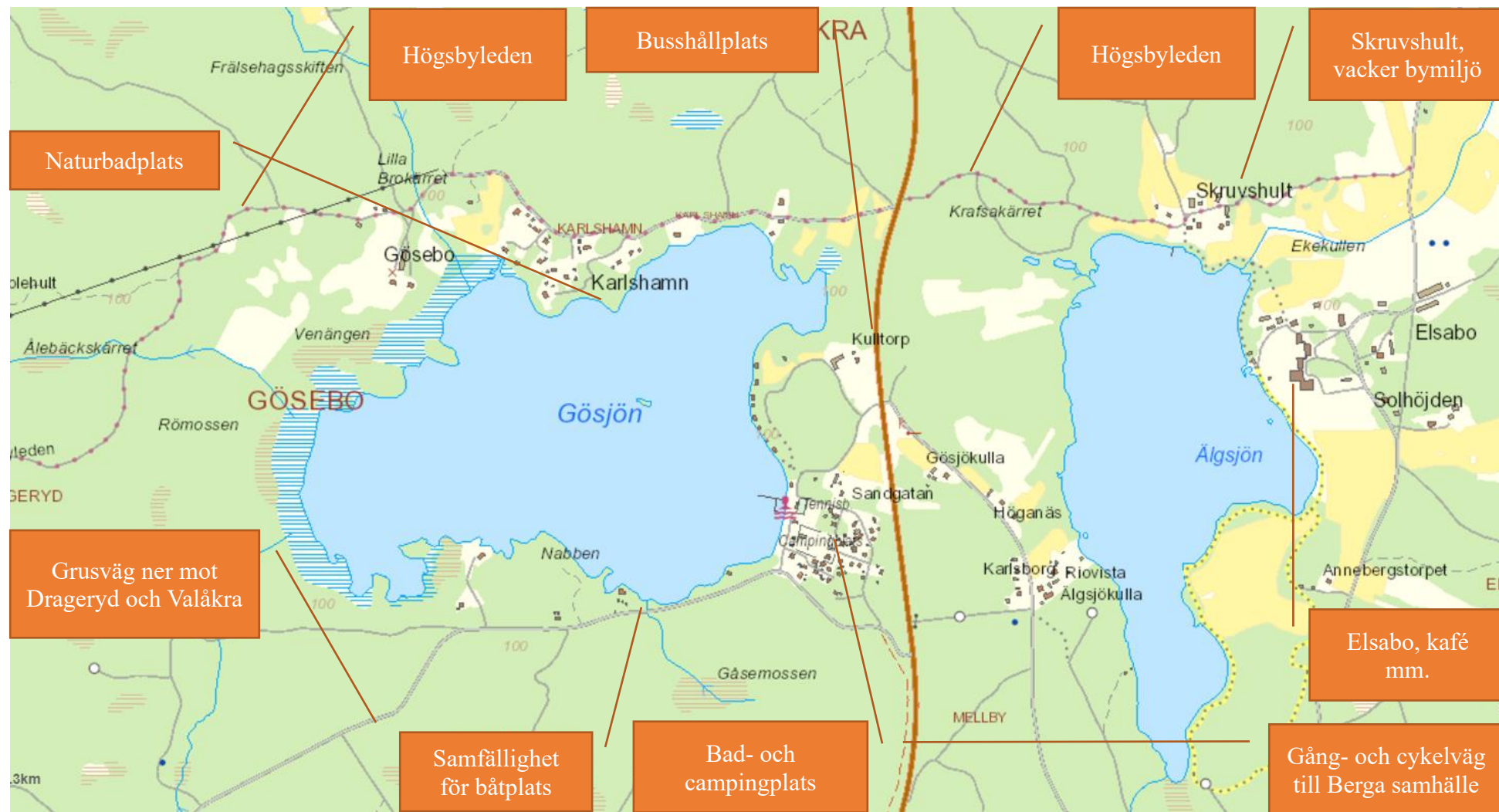
Landskapsbild och rekreation



Badplats vid Karlshamn.

Gösjön är belägen i ett barrskogslandskap, med vissa öppnare partier vid bebyggelsen och kring Gösebo. Rekreativt så är bad- och campingplats stora och viktiga besöksmål. Under sommarlovet är hållplatsen här en av de mest frekventerade i hela kommunen för skolungdomar!

Det finns goda cykelförbindelser med cykelväg ner till Berga samhälle och en grusväg till Drageryd och Valåkra. Det verkar dock finnas en brist vad gäller promenadmöjligheter vid och kring sjön. Högsbyleden passerar Gösebo och Karlshamn på norra sidan sjön och leder vidare mot Skruvhult och Elsabo. Norrut finns en fin men kort slinga förbi Sandgatan och Kulltorp som erbjuder fina vyer på en höjd över stugbebyggelsen vid vattenbrynet. Det finns ingen ordnad väg eller stig som knyter an till Karlshamn, inte heller på västra sidan sjön finns det vägar eller stigar som möjliggör att man kan gå runt sjön. Teoretiskt så hade en sådan slinga varit drygt fem kilometer lång, vilket hade varit en idealisk promenadlängd!



Översikt över rekreativvärden kring Gösjön.



Bad- och campingområdet vid Gösjön. Rött = husvagnsuppställning, orange = aktivitetsområde, blått = badplats.

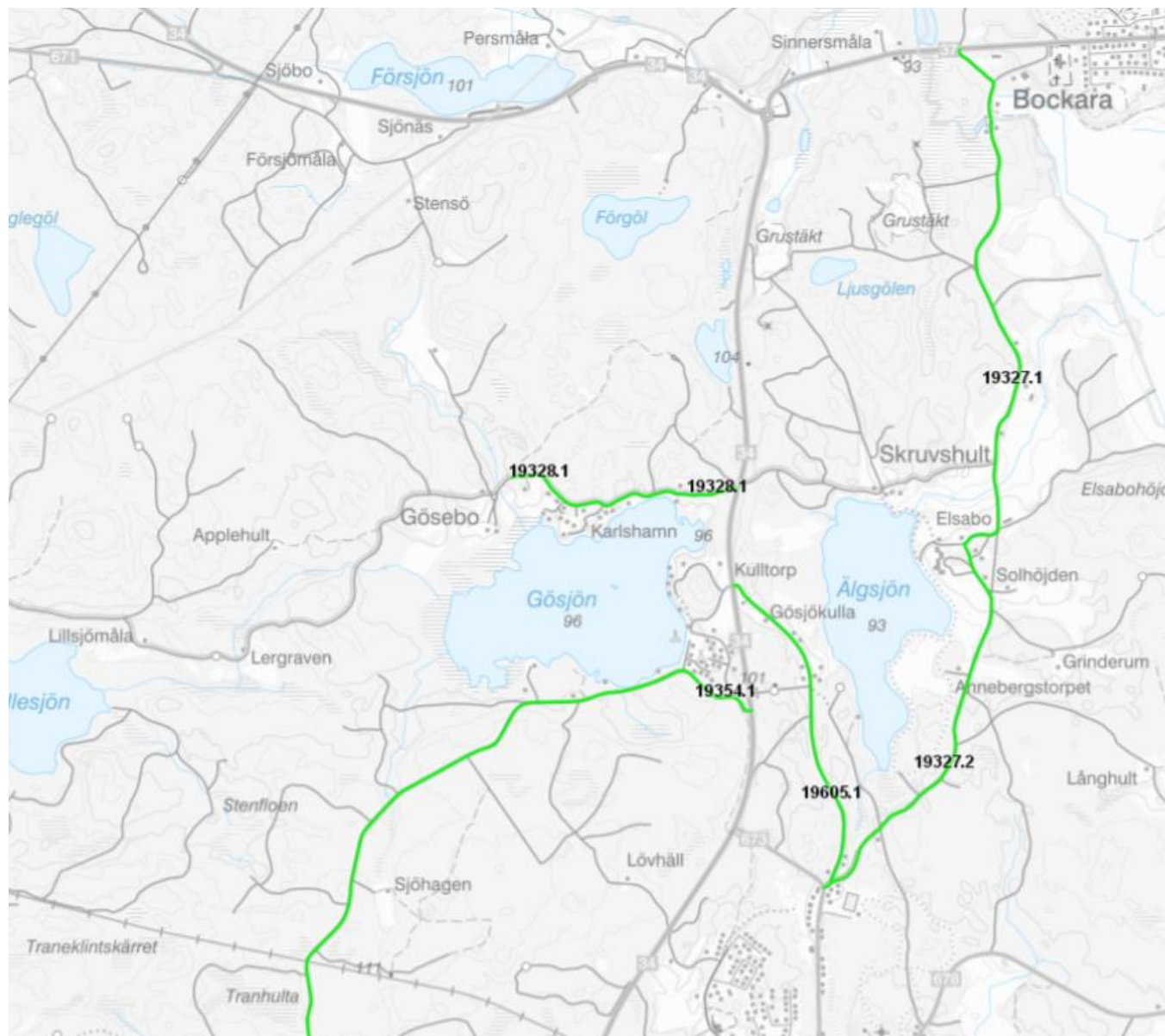


Bad- och campingområdet med hopptorn, sett från parkeringsplatsen.

Infrastruktur

Området har nära anslutning till riksvägen, med en asfalterad infartsväg och en gång- och cykelväg söderut till Berga. Övriga vägar inom området är dock av enklare standard och har enskild väghållare. Två av dessa vägar har statligt driftbidrag, vägen ner till Valåkra och den till Karlshamn. Trafikverket har i programsamrådet lyft ett behov av att vid ny exploatering behöver påverkan på infarten vid riksvägen utredas. Det kan finnas ett åtgärdsbehov som i så fall hanteras i detaljplaneskede och plangenomförande. Efter samrådet har dock nya exploateringsytor strukits.

Det saknas utbyggt vatten- och avloppsnät. Eon är elnätägare i området, och har samrådet angett att en utbyggnad av nya bostäder kan medföra behov av nya eller flyttade ledningar och transformatorstationer. Runt sjön finns luft- och markledning för låg- och mellanspänningsnätet som kan påverkas av ny exploatering. Det finns vad kommunen känner till inga fiberledningar till Gösjön, men Högsbynät har anslutningar till Älgsjökulla och det finns vissa utbyggnadsplaner därifrån till bad- och campingområdet. Eventuell VA- och fiberanslutning kan med fördel samordnas i samma ledningskorridor, dock verkar ny VA-anslutning inte vara ekonomiskt genomförbar. Ledningsnätet i norra Berga samhälle kan inte anslutas till direkt, utan en ny ledning måste påbörjas några hundra meter söderut från tätortsgränsen, vilket leder till ännu längre dragning än tänkt i programsamrådet. En sådan anslutning kommer bli mycket kostsam och behöva hanteras med särtaxa, vilket i sin tur blir orimligt dyrt för fastighetsägarna med tanke på områdets genomsnittliga fastighetsvärden. Kommunen ser därför inte en VA-anslutning som trolig att kunna genomföras. Programförslaget måste därför starkt begränsas.



Vägar med statligt driftbidrag, utdrag från Nationella Vägdatabasen. En mindre del av vägen 19345.1 är asfaltbelagd fram till Gösjöbadet.

Miljöfaktorer

I ett programskede kan man översiktligt inventera och identifiera relevanta miljöfaktorer, vilka senare får utredas närmre under planarbetets gång. I avvägningar kring framtida markanvändning bör dessa vägas in tidigt, särskilt när exploateringen inte kan bära betungande utrednings- och åtgärds kostnader. De viktigaste faktorerna som tas upp här är:

- Vattenkvalitet
- Översvänningsrisker
- Dagvattenhantering
- Potentiellt förorenade områden
- Geotekniska risker
- Vägbuller
- Farligt godsled kan innebära risker



Vattenkvalitet

Gösjön ingår i Emåns avrinningsområde. Sjön är 5 meter djup, har en yta på 0,66 kvadratkilometer och är belägen 96 meter över havet. I och med att Gösjön har en allmän badplats har kommunen relativt god kännedom om tillståndet i sjön, med regelbundna provtagningar. Det har historiskt funnits problem med e-colibakterier, men de senaste åren har badplatsen klassats som utmärkt vattenkvalitet¹. Utifrån sjöns läge högt upp i avrinningsområdet med tillrinning från främst omgivande skogsmark, är det rimligt att anta att föroreningspåverkan är lokal från bebyggelsen och aktiviteter som omger sjön. I bedömningar som har gjorts i kommunens VA-plansarbete (pågående projekt), så är Gösjön det område som är högst prioriterat. Detta utifrån omfattningen av bebyggelse, känslighet utifrån närhet till vatten och brunnsanläggningar och genomförbarhet. Vidare utredning visar dock att kostnaden att ansluta till det kommunala nätet riskerar att bli mycket högt i förhållande till antalet hushåll, och därmed ej ekonomiskt rimligt för kommun och fastighetsägare.

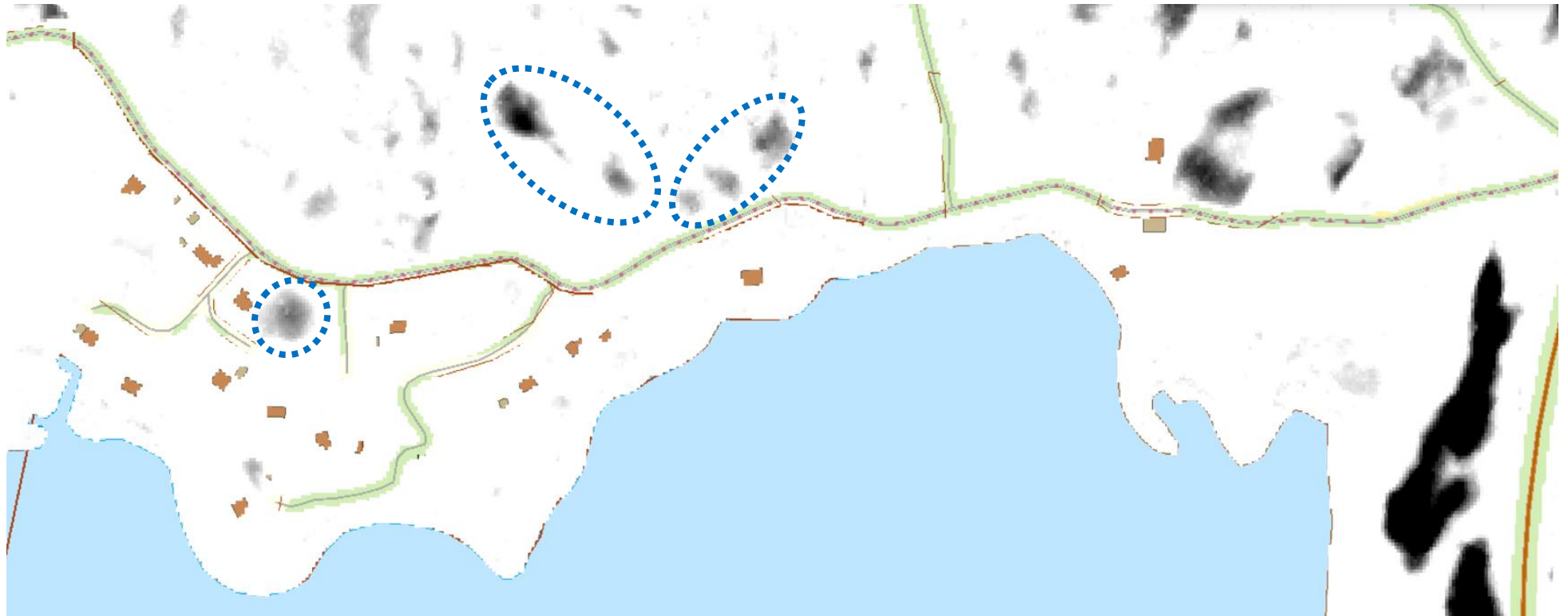
Stranden vid Karlshamn, sett från områdets egen badplats.

¹ [Gösjöbadet - Badplats - Högsby](#) Havs- och vattenmyndighetens hemsida Badplatsen.

Översvämningssrisker

Vattenytans läge förefaller relativt stabil, utifrån visuell bedömning av strandens vegetation och utseende. Den strandnära bebyggelsen återfinns främst norr, öster och söder om sjön, där strandzonen har en någorlunda lutning ner mot vattenytan. Några av husen på sjöns östra sida står dock mycket nära strandkanten, husen är stugor av enkel standard. Väster om sjön är stränderna flackare och markerna kring sjön blötare. Området vid badplatsen är platt, men stugbebyggelsen ligger relativt långt från stranden.

Vad gäller skyfall så visar inte kommunens kartering av instängda områden på några större problempunkter i de bebyggda områdena. Vid Karlshamn finns bland annat en obebyggd tomt där vatten verkar kunna ansamlas.

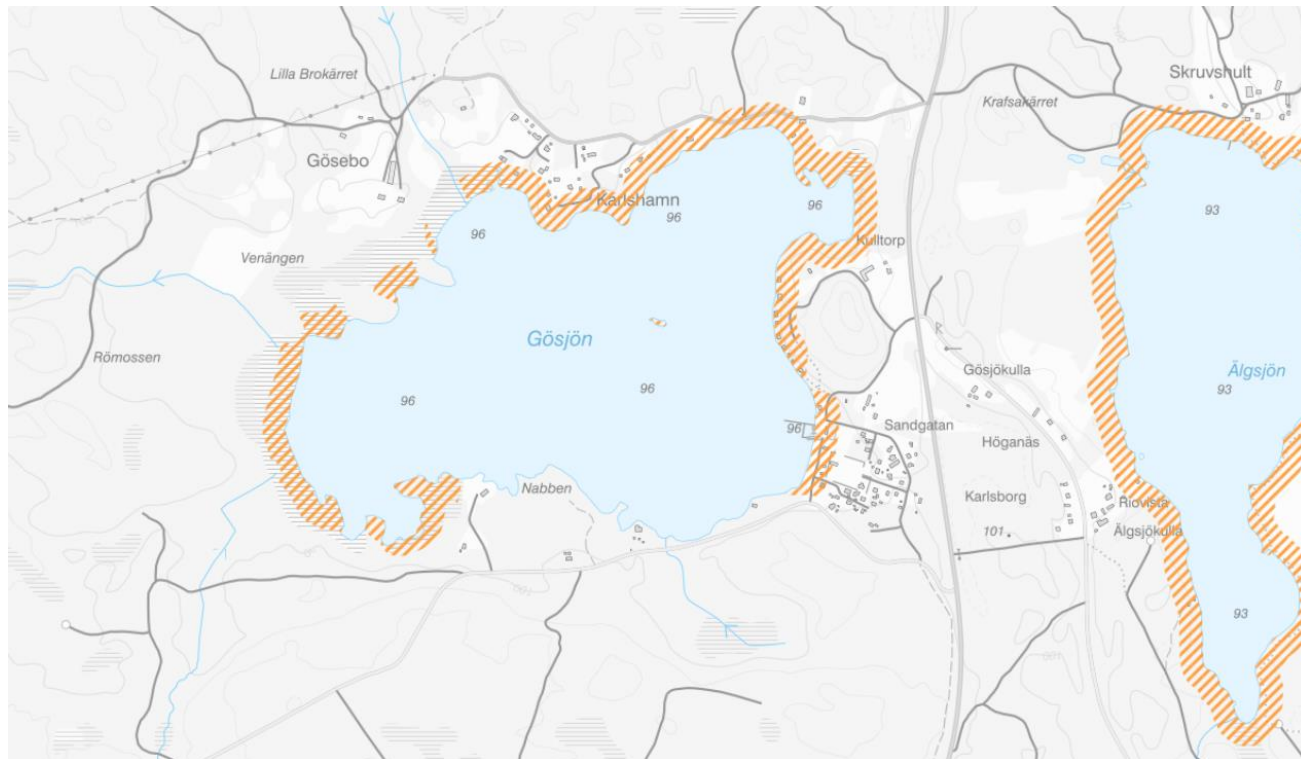


Markvattenavrinning i Karlshamn, områden med instängt vatten, möjliga problempunkter inringade.

Dagvattenhantering

Det finns inget utbyggt dagvattennät i området, och VA-anslutning saknas. Utifrån markavrinningskartor så kan utökning av bebyggelsen i Karlshamn påverkas av viss problematik med instängda områden. Vid Gösjöns bad och camping med omnejd är topografin mer fördelaktig och vattnet rinner

undan. I bägge områdena så är hårdgörandegraden låg, vägarna är inte asfalterade och husen små, om än tätbebyggt.



Markföroreningar

Inga indikationer finns i Länsstyrelsens EBH-stöd om potentiell markförorening inom programområdet. Cirka 500 meter sydväst om Gösjön finns en kommunägd fastighet med en tidigare industrideponi, objekt-id 133840, riskklass 2. En förstudie har gjorts för fastigheten, men ingen MIFO fas 2 undersökning. Det är inte klarlagt om den kan ha någon påverkan på mark eller grundvatten.

Geotekniska risker

Översiktlig analys utifrån SGI:s karttjänst för geotekniska risker visar på att förekomst av finkorniga jordarter i strandzonen bör uppmärksammas med tanke på skredrisk. I övrigt så finns inga indikationer på några särskilda risker.

Översiktlig skredriskanalys baserad på förekomst av finkorniga jordarter i strandnära områden, SGI planeringsunderlag för geotekniska risker.

Risker kopplat till väg, buller och farligt gods

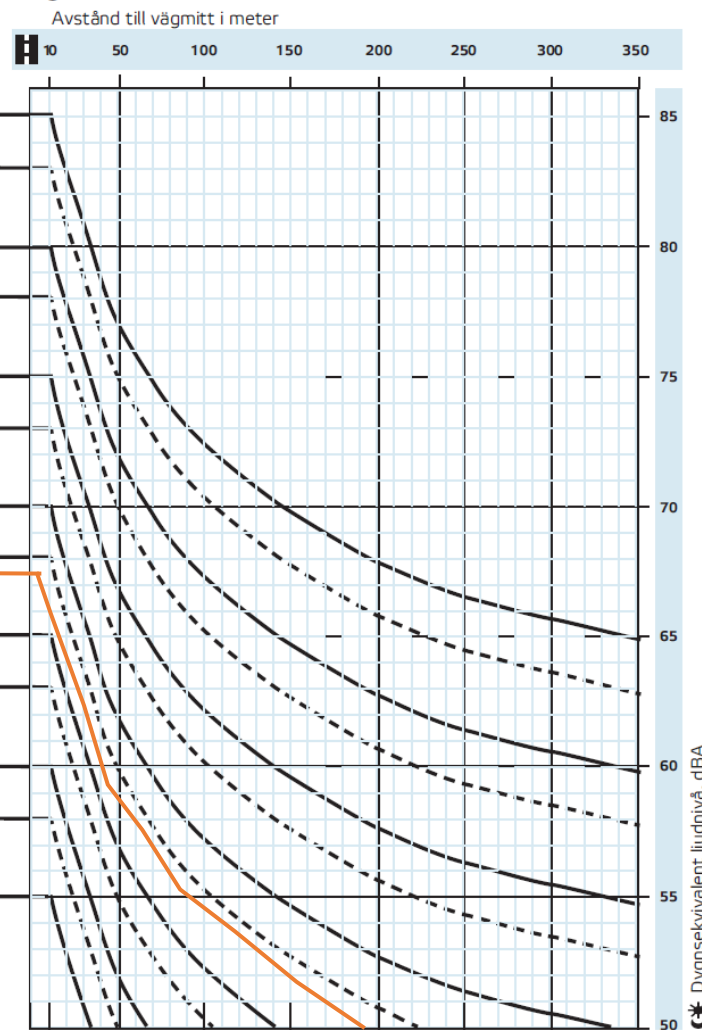
- Vägbuller från riksvägen 34/37 kan påverka området. Det är cirka 35 meter från vägmitt till planlagt område för stugbyn vid Gösjön. Drygt 2 900 fordon trafikerar vägen dagligen (ÅDT, årsdygnstrafik) och hastighetsgränsen är 90 km/h.
- Vägen är rekommenderad väg för farligt gods.

Det kan inte uteslutas att en del av den planlagda bostadsmarken (områdesbestämmelser, vilka inte medför byggrätt) närmst riksvägen riskerar att överskrida gällande riktvärden för ekvivalent buller vid fasad, 60 dBA. Dock så har områdesbestämmelserna ett förbud för ny bebyggelse närmre än 60 meter från vägmitt, vilket med marginal ska klara bullerpåverkan under riktvärden.

Tabell 1

Skyltad hastighet, km/h	Avstånd till vägmitt i meter							
	< 40	50	60	70	80	90	100	110
220 000				220 000	150 000	120 000	100 000	
220 000			220 000	150 000	100 000	80 000	60 000	
220 000		220 000	110 000	75 000	50 000	40 000	30 000	
220 000		110 000	72 000	50 000	36 000	26 000	20 000	
220 000	90 000	54 000	50 000	25 000	18 000	13 000	10 000	
220 000	75 000	55 000	35 000	24 000	15 000	11 000	8 500	6 000
220 000	38 000	28 000	17 000	12 000	7 800	5 700	4 300	
220 000	25 000	18 000	11 000	7 000	5 000	3 500		
220 000	12 200	9 000	5 400	3 600	2 500	1 800		
220 000	7 500	5 500	3 500	2 400	1 500			
220 000	3 800	2 800	1 700	1 200	780			
220 000	2 500	1 800	1 100	700				
220 000	1 220	900						

Diagram 1



Översiktlig metod för bullerberäkning av dygnsekvivalent ljudnivå, dBA, enligt metod av Boverket/SKL.

Översiktlig planering

Kommunens översiktsplan antogs år 2012. Vid kommunens senaste aktualitetsprövning av denna så togs beslut om att påbörja arbete med en uppdatering av gällande översiktsplan. Planen betonar behovet av att hitta attraktiva bostadslägen med goda pendlingsmöjligheter till och från arbeten. Gösjön ingår också som ett område som är viktigt för rekreation och turism i kommunen. I övrigt så är riksvägen av stor regional betydelse. Programarbetet är en direkt konsekvens av översiktsplanens utpekandet av två områden för Landsbygdsutveckling I Strandnära lägen (LIS-områden) vid Gösjön. För dessa var en viktig faktor i planarbetet anslutning till det kommunala VA-nätet. Gösjön är en känslig vattenmiljö med stora rekreativa värden, men som också är utsatt för en relativt stor belastning av närbelägna stugområden. Det finns också flera brunnar i området, varav några av äldre standard. Avståndet mellan Gösjöns stugområde och tätorten Berga är relativt stort, mer än 1 200 meter. Till Karlshamnsområdet så tillkommer minst 1 500 meter. Det har också visat sig att anslutningen i Berga måste ske några hundra meter söderut än tätortsgränsen. Berga är dessutom något högre beläget än bebyggelsen vid sjön, + 104 meter över havet jämfört med som lägst + 97 möh., vilket kan föranleda både djupa schakter och behov av pumpstationer och/eller tryckledningar. Söder och norr om stugområdet vid Gösjöbadet finns marker med bitvis tunt jordtäckte, vilket kan komplicera ledningsdragning. Även om det finns många stugbyggnader i dessa områden så behövs det troligen en utbyggnad av ny bebyggelse och utveckling av den befintliga för att få en ekonomisk bärkraft i utbyggnad av VA-nätet. Nya tomter i attraktiva lägen ökar antalet abonnenter medan utökad byggrätt gör befintliga stugor mer värdefulla och möjliggör utbyggnad av nya våtutrymmen. Dock så kan inte framtida bebyggelse räknas in i avvägningar kring utbyggnad och tillämpande av särtaxa vid anslutning, vilket blir ett troligt krav utifrån VA-lagens bestämmelser. Även med beaktande av områdets attraktivitet och potential enligt ovan, så bedömer alltså kommunen inte det som ekonomiskt genomförbart. Utredningsarbetet kring Gösjön och VA fortsätter inom ramen för kommunens vattentjänstplan, men utifrån resonemanget ovan går planeringen i Gösjön vidare med ett avgränsat planförslag, utifrån att kommunalt vatten och avlopp troligen inte kan anläggas.

LIS-områden Gösjön (valda utdrag ur ÖP)

Platsens förutsättningar

Gösjön är beläget nordväst om Berga i nära anslutning till riksväg 34/37 mot Högsby, Oskarshamn/Hultsfred. Ett område intill Gösjöns norra strand är planlagd för bostadsändamål, friluftsbad och allmän plats/naturmark. Ytterligare ett område, öster om Gösjön, är planlagd. Planbestämmelserna anger här fritidsbostäder, friluftsområde och naturbad.

Motivering till utpekandet

En utbyggnad av dessa områden skulle innebära en förtätning och utveckling av redan etablerad bebyggelse i ett tilltalande läge i närheten av Gösjön. Närheten till Berga och Högsby gör platsen attraktiv för permanent- eller fritidsboende. Genom ett ökat antal byggrätter kan kommunens vatten- och avloppsnät byggas ut eller gemensamhetsanläggningar skapas. En utveckling av bebyggelsen i detta området anses därför kunna förbättra Gösjöns vattenkvalitet. Vägnäten i områdena är utbyggda och behöver endast mindre kompletterande anslutningar.

Konfliktpunkter

I dagsläget ses inga konfliktpunkter för en utveckling av Gösjönområdet. Dock handlar det sig vid flertalet av tomtplatserna om arrendetomter.

Tillskapandet av fler tomtplatser och eventuell försäljning av arrendetomter är därmed i hög grad beroende av markägarnas intresse.

Riktlinjer för exploatering

Exploatering skall föregås av utredning av områdets grundförhållanden samt risken för översvämning. Framtida eventuell ny bebyggelse ska placeras med hänsyn till naturliga förhållanden i terrängen för att smälta in så väl som möjligt i landskapet. Förutsättningar för utvecklingsmöjligheter av Gösjöbadet, dess camping och promenadslingsor längs vattenbrynet ska kvarstå i området.

SYFTE MED UTPEKANDET

Förtätning av befintlig samhällsstruktur. Bostäder eller utveckling av friluftsliv/turismverksamhet kring Gösjöbadet.

VATTEN

Vattenförekomst enl VISS: Nej.

Miljö kvalitetsnorm för vatten: Nej.

Avrinningsområde: Emåns avrinningsområde.

VA; Avståndet till det kommunala verksamhetsområdet för vatten och avlopp är ca 2-3 km. Befintliga avloppslösningar i området är till stor del bristfälliga. Etablering av ny bebyggelse kan förbättra ekonomiska förutsättningar för anslutning av befintlig bebyggelse till gemensamhetsanläggning eller befintligt VA-nät.

Vattenområdets vanlighet: Gösjön och dess badplats är av kommunal betydelse för bad och friluftsliv.

BEBYGGELSE

Bebyggelse tryck: Bebyggelse står till stor del på arrendetomter, vilket kan antas påverka intresset för nybyggnation.

Ianspråktagen mark: Stranden längs Gösjön är redan i dagsläget i anspråktaget. Bebyggelsen utgörs i huvudsak av enplanshus/sommarstugor.

Risk för skred, ras, översvämning: Bedöms inte att föreligga.

LÄNSSTYRELSENS GRANSKNINGSYTTRANDE

Gösjön (bostäder)

Riksintressen – vattendrag (4:6).

Rödlistade växt- och djurarter.

Utred eventuell påverkan på riksintresset och rödlistade arter.

VA-nätet måste förbättras.



Placeringsbestämmelser syftar till att skapa ett luftigt område med stort avstånd mellan byggnaderna. Högsta tillåtna byggnadsarea är 20 % av fastighetens yta, som minst måste vara 1500 kvadratmeter stor. Det finns områden för friluftsbad och bryggor, utöver vägar och natur. Huvudmannskapet för allmänna platser är enskilt. För stugområdet vid Gösjöbadet så gäller att endast en huvudbyggnad och en komplementbyggnad får uppföras per tomtplats. Endast en våning tillåten med en högsta byggnadshöjd på 3,0 meter och största byggnadsarea för huvudbyggnad är 80 kvadratmeter och för komplementbyggnad 15 kvadratmeter. Ny bebyggelse ska placeras minst 60 meter från vägmitt på angränsande riksväg.

Övre bilden: Stugområdet vid Gösjöbadet. Bild till höger: Karlshamns stugområde.

Gällande detaljplaner

Vid Gösjön finns två planlagda områden, för Karlshamn fastställdes en byggnadsplan redan 1951-11-07, aktbeteckning 08-HBY-1536, medan Gösjöns bad och camping omfattas av områdesbestämmelser som antogs 1992-02-18, aktbeteckning 0821-P79. Områdesbestämmelser är en enklare form av plan, som ger vissa spelregler för bebyggelsen, men ingen garanterad byggrätt. Strandskyddet är inte heller upphävt för detta område, vilket det är för Karlshamn. Det finns vissa skillnader i faktisk och planerad markanvändning vid Gösjöns bad och camping, där några stugtomter ligger inom område avsett för bad/camping. Bestämmelserna för Karlshamn anger friliggande bostadshus i en våning med en högsta byggnadshöjd på 4,5 meter.





Planmosaik med gällande detaljplaner inom området. Grönt = Bad och camping, gult = stugområde. Gösjöns bad och camping.



Planmosaik med gällande detaljplaner inom området. Gult = bostäder, ljusgrått = vägar, ljusgrönt = natur, mörkgrönt = friluftsbad, mörkgrått = bryggområde. Karlshamn.

Riksintressen och annat skydd

Riksintresse för kommunikationer - väg, 3 kap. 8 § MB

Vägen mellan Högby och Glahytt är klassad som riksintresse för väg – riksväg 37. Väg 37 utgör förbindelse mellan regionala centra, vilket innebär att vägen är av särskild regional betydelse. Väg 37 sträcker sig från Oskarshamn på ostkusten via Högby till Växjö.

Riksintresset för kommunikationer - väg 37, bedöms inte påverkas negativt genom planförslaget.



Riksintresse för vattendrag, 4 kap. 6 § MB

Programområdet ingår i sin helhet i område av riksintresse för *Emåns vattensystem*. Riksintresset avgränsas av Emåns avrinningsområde. Enligt riksintressets värdebeskrivning får vattenkraft samt vattenreglering eller vattenledning för kraftändamål inte utföras i Emån med tillhörande käll- och biflöden. Riksintresset för vattendraget bedöms inte påverkas negativt genom planförslaget.

Övriga skyddsformer

Strandskyddet är upphävt inom planområdet för Karlshamn eftersom det är planlagt innan strandskyddsreglernas inträdande, men återinträder i samband med eventuell ny planläggning, inom 100 meter från strandlinjen. Gösjöns bad och camping är planlagt med områdesbestämmelser på 1990-talet, vilket innebär att strandskydd gäller inom 100 meter från strandlinjen. Se karta för omfattning av strandskyddet. För att kunna upphäva strandskyddet i nya planer krävs att något av de särskilda skäl som anges i Miljöbalken är uppfyllda, samt att fri passage längs vattendraget kan anordnas. Det som främst kan vara aktuellt här är att marken är ianspråktagen, att den ligger inom LIS-område och utvecklingen har stort samhällsintresse, samt för badplatsens del att det behövs för en samhällsviktig funktion som måste ligga vid vatten.

Mindre vattendrag är sedan den 1 juli 2025 undantagna från det generella strandskyddet. Detta gäller sjöar på mindre än en hektar och bäckar med en bredd understigande två meter vid medelvattenstånd. Kommunen har därför inventerat de bäckar och diken som rinner till och från Gösjön för att få en bild av hur strandskyddet ser ut inom området. Vattendraget (A) som rinner

till Gösjön i sydöst från Gåsemossen bedöms preliminärt ha en klart dikad karaktär, och kan således möjligen utgöra ett artificiellt vattendrag utan strandskydd redan utifrån tidigare praxis. Bredden av diket är inte mer än en halvmeter – meter. I sjöns sydvästra del rinner en naturlig bäck in (B), vilken i alla fall bitvis har mer karaktär av våtmarksområde, där man svårt tar sig över. Bredden är svår att bedöma då det inte finns en tydlig bäckfåra, men sammantaget så är bredden av det våta stråket klart över två meter. I väster så avvattnas Gösjön i riktning mot Lillesjön, bäcken (C) var svår att bedöma då en vägtrumma verkade igensatt. I norr rinner en bäck (D) förbi Gösebo, vars bredd översteg två meter.

Vattendrag som leder in till Gösjön, ovan dikesliknande A och t.h. en bredare bäck B.





Kommunens kartering av potentiellt strandskydd kring Gösjön, lila skraffering, bokstäver för vattendrag till/från sjön.

Dialog

I samband med programsamråd hölls ett dialogmöte i Berga Bio inför beslut om godkännande av planprogram 1 april 2025. Under mötet och i inskickade samrådssvar framkom bland annat:

- Badplatsen är mycket viktig för samhället och det finns ett behov av upprustning
- Markägarna till Gösjöbadet och söder därom är inte intresserade av nyexploatering eller avstyckning av tomter

Utvecklingsmål

- Gösjön ska vara ett inbjudande centrum för bad och rekreation för boende i kommunen såväl som besökare utifrån

Strategier för utveckling

Planeringsstrategier krävs där de mål man eftersträvar konfronteras med hinder och intressekonflikter:

Vision / ambition	Hinder / hot	Strategi /avvägning
Centrum för bad och rekreation i Högsby kommun	Ingen rådighet över marken Gösjöns vattenkvalitet känslig Få kopplingar till omgivande natur	Badplatsen behöver säkras över lång tid, för att möjliggöra investeringar och utvecklingsinsatser Skapa promenadslinga "Gösjön runt" Främja tillgänglighet för båtliv på sjön
Högsby som fiskeparadis	Gösjöns vattenkvalitet känslig Ingen allmän båtiläggning eller brygga	Förbättring av befintliga enskilda avlopp Möjlighet för gemensam brygga och iläggning vid Karlshamn, där bygggrätt i plan finns, genom ny bryggförening? (samfällid bryggplats finns även på södra sidan sjön, vid vägen ner mot Valåkra, ej kvar fysiskt men finns som juridisk rättighet)



Enkel grusväg norr om Gösjöbadet, stugor nere vid vattnet till vänster. Vägen går på en tydlig höjdplatå i landskapet. Vägen skulle kunna utgöra ett attraktivt promenadstråk om kopplingar anordnas till Gösjöbadet och Karlshamn.



Genomförande

Nedan finns en översiktlig figur med de större genomförandeinsatserna. Det kan förväntas ett plangenomförande under några års tid. En översiktlig kostnadsutredning av anslutning till kommunalt vatten och avlopp är bifogad planprogrammet.

Allmän platsmark

Kommunen bedömer att kommunalt huvudmannaskap för allmän plats bör undersökas i detaljplanearbetet. De anläggningar där allmän platsmark och kommunalt huvudmannaskap bedöms motiverat är parkmark för badplatsen (inklusive brygga med hopptorn men exklusive camping) och en gångväg som knyter ihop området vid badet med Karlshamn.

En konsekvens av kommunalt huvudmannaskap för allmän platsmark är att kommunen kan säkra rådighet över badplatsen genom att köpa/lösa in marken. Detta bedöms som nödvändigt och lämpligt eftersom det är en rekreationsanläggning av mycket stort värde för kommuninvånare och besökare. Ägande av marken är en förutsättning för större investeringar i anläggningen. För en gångväg så bör inlösen undvikas, om inte markägarna själva vill det, utan en gångväg kan anläggas med servitut. Delar av stråket är även tillfart till enskilda fastigheter, vilket fortsatt behövs.

Gångväg och eventuellt VA-stråk till Karlshamn

Badplats som allmän platsmark, Park

Påverkan av programförslaget

Ekologisk hållbarhet

Naturmiljöer påverkas inte av någon exploatering, utöver mindre åtgärder som gångväg.

Ekonomisk hållbarhet

Utan VA-anslutning kommer troligen ingen större utveckling ske av områdets enklare bebyggelse. De större husen i området kan bli attraktivare om badplatsen utvecklas. Något hus kan tillkomma i Karlshamn med stöd av gällande plan.

Social hållbarhet

Att säkra och utveckla badplatsen är prioriterat i programförslaget. Möjliggörande av nya promenadmöjligheter är positivt för rekreation och motion.



Påverkan på barns livsmiljöer

Bad- och campingplats är en mycket viktig målpunkt för barn och unga. Badplatsen kan säkras på lång sikt vilket möjliggör fortsatta investeringar och utveckling av densamma.

Påverkan på naturmiljöer

Endast marginell påverkan.

Bedömning av betydande miljöpåverkan

Enligt PBL 5. Kap 11 a § ska kommunen i programarbetet undersöka om genomförandet av efterkommande detaljplan(-er) kan antas medföra betydande miljöpåverkan.

En ny detaljplan för Gösjöbadet rör vidareutveckling och förvaltning av befintliga strukturer. Planens konsekvenser är främst administrativa. Kommunen bedömer därför att planens genomförande inte medför någon betydande miljöpåverkan.

Nybyggd komplementbyggnad i sluttning ner mot Gösjön, norr om badplatsen. Stugan har passats in väl i terrängen i skala och markbehandling.

Fortsatta planprocessen

Området vid Gösjöbadet bedöms mest prioriterat för kommunen, utifrån att säkra utvecklingsmöjligheter för kommunens viktigaste badplats. Ett allmänt promenadstråk bör ingå i planförslaget. Programförslaget är utformat utifrån antagandet att en kommunal anslutning till allmänt vatten och avlopp troligen inte är ekonomiskt genomförbar. Skulle detta omprövas i kommande vattentjänstplan så kan inriktningen för detaljplanarbetet förändras, eventuellt med omarbetning av planprogram som ett inledande planarbete.

Karlshamnsområdet bedöms kunna kompletteras med byggnation av befintliga tomter och prövning av enskilda ärenden. Dispens från strandskydd kan eventuellt vara möjligt, efter prövning mot strandskyddets syften, med stöd av dispensskälet LIS-område i direkt anslutning till befintlig bebyggelse, eller att området är skilt från stranden av bebyggelse.

Handläggare: Emil Stille, stadsarkitekt, Högsby kommun.