



HÖGSBY
K O M M U N

BREDBANDSSTRATEGI

Högsby kommun 2016 - 2020

SAMMANFATTNING

Digitaliseringen och utvecklingen av IT har förändrat samhället, varför också bredband blir en allt viktigare komponent för att möta det moderna samhällets behov av service och information, och därtill allt större krav på tillgång till IT-kommunikation. Digitaliseringen medför stora möjligheter till förbättringar, dock under förutsättning att det finns en grundläggande infrastruktur.

Innehåll

Inledning.....	- 1 -
Bakgrund	- 1 -
Bredbandsutbyggnadens betydelse ur ett lokalt perspektiv	- 1 -
Målbild.....	- 2 -
Nuläge.....	- 2 -
Tillgång till bredband i Högsby kommun.....	- 2 -
Marknadssituation	- 3 -
IT-infrastruktur – Utveckling och framtidsutsikter.....	- 4 -
Teknik för utbyggnad av IT-infrastruktur	- 4 -
Prioriterade områden utifrån ett kommunalt perspektiv	- 5 -
Prioriteringsordning	- 6 -
Högsby Kommun – markägare och samhällsplanerare.....	- 7 -
Rollen som markägare.....	- 7 -
Rollen som samhällsplanerare	- 7 -
Finansieringsmöjligheter	- 8 -
Projektstöd via Landsbygdsprogrammet.....	- 8 -
Regler och villkor för stödet	- 8 -
Uppföljning och utvärdering	- 9 -

Inledning

Bakgrund

Regeringen lanserade 2009 en bredbandsstrategi med ambitionen att Sverige ska ha ett bredband i världsklass. Det innebär att år 2020 bör 90 % av alla hushåll och företag ha tillgång till bredband om minst 100 Mbit/s. Alla ska dock ha möjlighet att kunna tillgodogöra sig digitala samhällstjänster via bredband.

I den regionala bredbandsstrategin som antogs av Regionförbundet i början av 2012, höjdes ambitionsnivån något och målet sattes istället till att alla i Kalmar län senast år 2020 ska ha tillgång till 100 Mbit/s bredband.

Under 2013 tog även Högsby kommun fram en lokal bredbandsstrategi, där man gick på den regionala linjen med målsättningen om att 100 % av kommunens invånare ska ha tillgång till bredband om 100 Mbit/s år 2020.

Sedan Regeringen lanserade sin strategi 2009 har förutsättningarna dock förändrats, inte minst på lokal nivå, vilket också har föranlett en revidering av Högsby kommuns befintliga bredbandsstrategi.

Bredbandsutbyggnadens betydelse ur ett lokalt perspektiv

Användandet av elektronisk kommunikation är idag en förutsättning för de flesta verksamheter, inom näringsliv, offentlig sektor och i det privata livet. Den digitala infrastrukturen är lika viktig för samhällets utveckling som övrig infrastruktur, om inte viktigare. Allt mer av människors vardagsliv spenderas på internet, där kommunikationstjänster såsom sociala medier, internetforum och bloggar bidrar till både kunskapsutbyte och debatt. Bredbandsutbyggnad med hög överföringshastighet är därför viktigt ur ett demokratiskt perspektiv, inte minst för att motverka digitala klyftor och för att goda levnadsförhållanden inte ska vara beroende av geografisk ort. I takt med att allt fler tjänster blir digitala måste alla ha samma tillgång, varför hög kapacitet är nödvändigt eftersom bearbetningstiden för stora datamängder beror på överföringshastigheten.

En viktig anledning för kommunen att efterfråga och verka för en ökad bredbandsutbyggnad är att kunna erbjuda våra invånare digitaliserade välfärdstjänster inom skola, vård och omsorg, vilket även medför stora besparingsmöjligheter för kommunen. I takt med den demografiska utvecklingen med bland annat en ökande andel äldre i befolkningen, kommer hälso- och sjukvårdskostnader att stiga i framtiden och vikten av effektivisering genom att exempelvis höja graden av digitalisering kommer att öka.

Ett attraktivt boende för kommunens invånare är ytterligare en viktig anledning för kommunen att verka för en ökad bredbandsutbyggnad. Våra invånare behöver i allt större utsträckning tillgång till bredband med hög överföringshastighet för att kunna ta del av samhällets service och utbud. För streamingtjänster och teknikutveckling bedöms att behovet av hög överföringshastighet kommer att öka än mer framöver. Bredbandsutbyggnaden är således en viktig förutsättning för att kunna bevara en levande landsbygd där människor bor och verkar.

För företag är det oerhört viktigt med tillgång till såväl fast som mobil bredbandsuppkoppling för bland annat kund-, leverantörs- och myndighetskontakter. En robust och välfungerande bredbandsuppkoppling innebär att verksamheter kan förenklas, effektiviseras och göras mer öppna för kunder och leverantörer. IT kan fungera som en motor för uppkomsten av nya typer av service och tjänster, samt göra det enklare för små och medelstora företag att nå ut på såväl nationella som internationella marknader. Särskilt viktigt är det för företag som verkar på landsbygden då internet kan göra de geografiska avstånden mindre viktiga. För Högsby kommun, som är en renodlad landsbygdskommun och där det finns en lång tradition av småföretagande, är således bredbandsutbyggnaden av största vikt för att andelen landsbygdsföretagare ska kunna öka och att dessa entreprenörer ska känna stimulans för sin verksamhet.

Målbild

Högsby kommuns mål för bredbandsutbyggnaden är att 100 % av våra invånare ska ha tillgång till bredband om 100 Mbit/s år 2020.

Högsby kommun utgår ifrån Post- och Telestyrelsens (PTS) definition av *Tillgång till bredband med en teoretisk hastighet om 100 Mbit/s¹* vid bedömning av måluppfyllelse, vilken är att hushållen och företagen på kort tid och utan särskilda kostnader kan beställa ett internetabonnemang via fiber- eller kabel-tv-nät som kan ge en hastighet på 100Mbit/s.

Nuläge

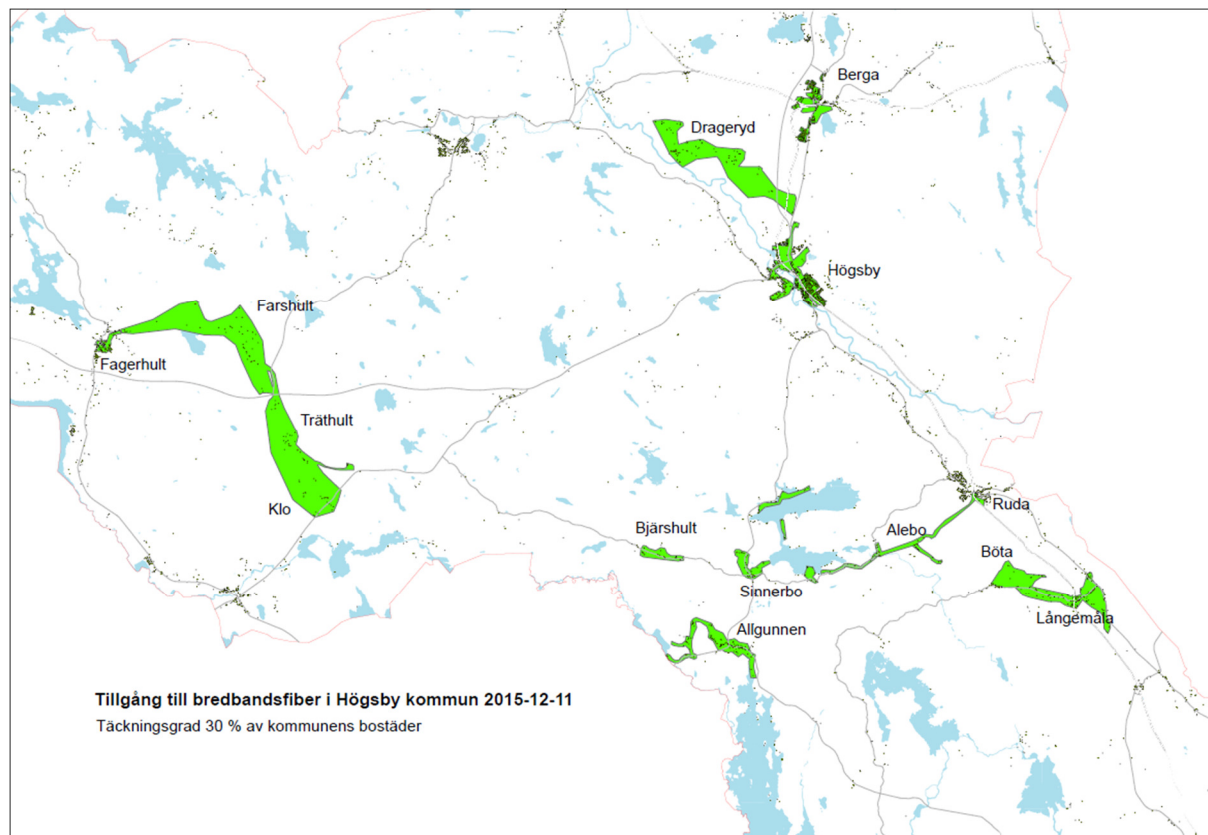
Tillgång till bredband i Högsby kommun

Av den senaste bredbandskartläggningen som genomfördes av Post- och Telestyrelsen (PTS) i oktober 2014, framgår det att Högsby kommun har en bit kvar till målet om att 100 % av kommuninvånarna ska ha tillgång till 100 Mbit/s år 2020:

<i>Hastighet</i>	<i>Tillgång</i>	<i>Inom tätort eller småort</i>	<i>Utanför tätort och småort</i>
<i>Saknar bredband</i>	0 %	0 %	0 %
<i>1 Mbit/s eller mer</i>	100 %	100 %	100 %
<i>3 Mbit/s eller mer</i>	100 %	100 %	100 %
<i>10 Mbit/s eller mer</i>	100 %	100 %	100 %
<i>30 Mbit/s eller mer</i>	19 %	25 %	6 %
<i>100 Mbit/s eller mer</i>	11 %	13 %	6 %
<i>Teknik</i>			
<i>Fiber</i>	11 %	13 %	6 %
<i>Kabel</i>	0 %	0 %	0 %
<i>xDSL</i>	99 %	100 %	98 %
<i>VDSL</i>	14 %	20 %	0 %
<i>3G</i>	100 %	100 %	100 %
<i>4G (LTE)</i>	100 %	100 %	100 %

¹ PTS Bredbandskartan – Definitioner i PTS bredbandskartläggning (<http://bredbandskartan.pts.se/Om-bredbandskartan/Definitioner/>)

Ovanstående statistik ger en förhållandevis rättvis bild (en viss fördröjning i inrapporteringen till PTS gör att avvikelser kan förekomma) av hur situationen såg ut i Högsby kommun för ungefär ett år sedan. Mycket har dock hänt det senaste året, inte minst har utvecklingen avseende tillgång till bredband via fiber varit väldigt positiv, varför läget i Högsby kommun nu ser ut enligt följande:



Skala 1:100 000

I dagsläget har således ca 30 % av befintliga bostäder i Högsby kommun tillgång till bredband via fiber och därmed också 100 Mbit/s. Samtidigt bör påpekas att denna siffra kan komma att öka ganska snabbt, bl a påbörjas nu inom kort en utbyggnad i Fågelfors tätort och även i Hornsö och Värlebo med omnejd pågår arbeten med fiberutbyggnaden. Kommer sedan även en utbyggnad i Ruda tätort igång, så kommer andelen bostäder med tillgång till bredband om 100 Mbit/s att öka rejält i omfattning.

Marknadssituation

Jordbruksverket har av Post- och Telestyrelsen (PTS) beställt en marknadsanalys² för att klargöra förutsättningarna för utbyggnad av accessnät, d v s de lokala nät som ansluter slutanvändarna. PTS konstaterar i denna att investeringar i NGA-utbyggnad³ genom fiberbaserade accessnät sker även fortsättningsvis främst i tätorter, och då först och främst i flerfamiljshus. Man gör även bedömningen att fram till och med 2017 är det inte sannolikt att fiber på kommersiell basis kommer att byggas ut till områden utanför tätorter.

² Jordbruksverket – Marknadsanalys 2015-04-02

³ NGA – Nästa Generations Accessnät, vilket betyder bredbandsnät med hög och stabil överföringshastighet av data (EU-kommissionens definition av NGA-nät, enligt gruppundantagsförordning EU (nr) 651/2014).

PTS nämner vidare i sin marknadsanalys att Sverige har kommit långt med utbyggnaden av snabbt bredband och där majoriteten av all flerfamiljshus är anslutna, vilket gör att de fastigheter som återstår att ansluta är enfamiljshus.

Generellt sett så har den befintliga utbyggnaden genomförts genom att man i första hand ansluter så kallade "lätta" fastigheter till fiberbaserade accessnät. Detta innebär att man ansluter de fastigheter som är minst kostnadskrävande att ansluta. Utbyggnaden sker också oftast från tätorternas centrala delar och rör sig utåt i periferin. Kontentan av denna strategi är således att ju längre ifrån ett fiberbaserat accessnät man befinner sig, desto mindre är sannolikheten för att bli ansluten till ett sådant nät på rent kommersiella grunder.

Kostnaderna för att etablera en anslutning ökar med avståndet och den förväntade intäkten ökar med antalet slutanvändare, varför det kort och gott är mer lönsamt att tillgodose tätorter med fiber.

Ser vi till Högsby kommun, så karakteriseras kommunen av en förhållandevis låg befolkningsdensitet, samtidigt som det geografiska avståndet mellan byar och samhällen är större. Detta faktum gör att relativt sett få personer ska dela på de initiala kostnaderna för infrastruktur, vilket i sin tur ger väldigt höga fasta investeringskostnader per hushåll. För operatörerna innebär detta förhållande höga investeringskostnader i förhållande till de potentiella kunderna och intäkterna.

För Högsby kommun innebär rådande marknadssituation att några större satsningar från kommersiella aktörer, sannolikt inte är realistiskt inom en snar framtid (med reservation för vissa undantag), och framförallt inte utan incitament i form av externa stöd. Samtidigt bör det påpekas att närhet till befintlig infrastruktur ökar möjligheterna för fiberanslutning av ett hushåll eller företag, vilket medför att en sådan närhet är en god indikator för en fortsatt utbyggnad av fiber⁴.

IT-infrastruktur – Utveckling och framtidsutsikter

Teknik för utbyggnad av IT-infrastruktur

Det finns flera olika typer av infrastruktur för bredband, det är dock optisk fiber som används som grundinfrastruktur i stomnätet för de allra flesta tekniker som ger tillgång till bredband, såväl trådbundna som mobila⁵. En väl utbyggd fiberinfrastruktur är därför en förutsättning för utbyggnaden av såväl fasta som mobila nät.

Optisk fiber är idag den infrastruktur som mest kostnadseffektivt medger en hög kapacitet, och även har en nästintill obegränsad kapacitet, vilket också gör den till en framtidssäker teknik.

Samtidigt går utvecklingen fort framåt och nästa generations mobilnät – 5G – ligger bara ett par år bort i tiden. Prognosen pekar mot att de första 5G-näten kommer att tas i bruk under år 2020, även om målet i USA är att ha ett mobilnät på plats redan år 2017 och i Sydkorea lagom till vinter-OS år 2018. Dagens 4G-nät klarar (vid optimala förhållanden) hastigheter på 80 Mbit/s och svarstider på 10 millisekunder. 5G-nätet är tänkt ska kunna klara hastigheter på över 10 Gbit/s (på vissa platser) och samtidigt klara svarstider på runt 1 millisekund. Visionen för och förväntningarna på 5G-nätet är att det ska klara väsentligt mer än dagens 4G-nät, som idag har 7 miljarder mobilkunder och ytterligare någon miljard uppkopplade apparater. 5G-nätet är tänkt ska kunna hantera över 500 miljarder

⁴ PTS rapport – Uppföljning av regeringens bredbandsstrategi 2014, PTS-ER-2014:21

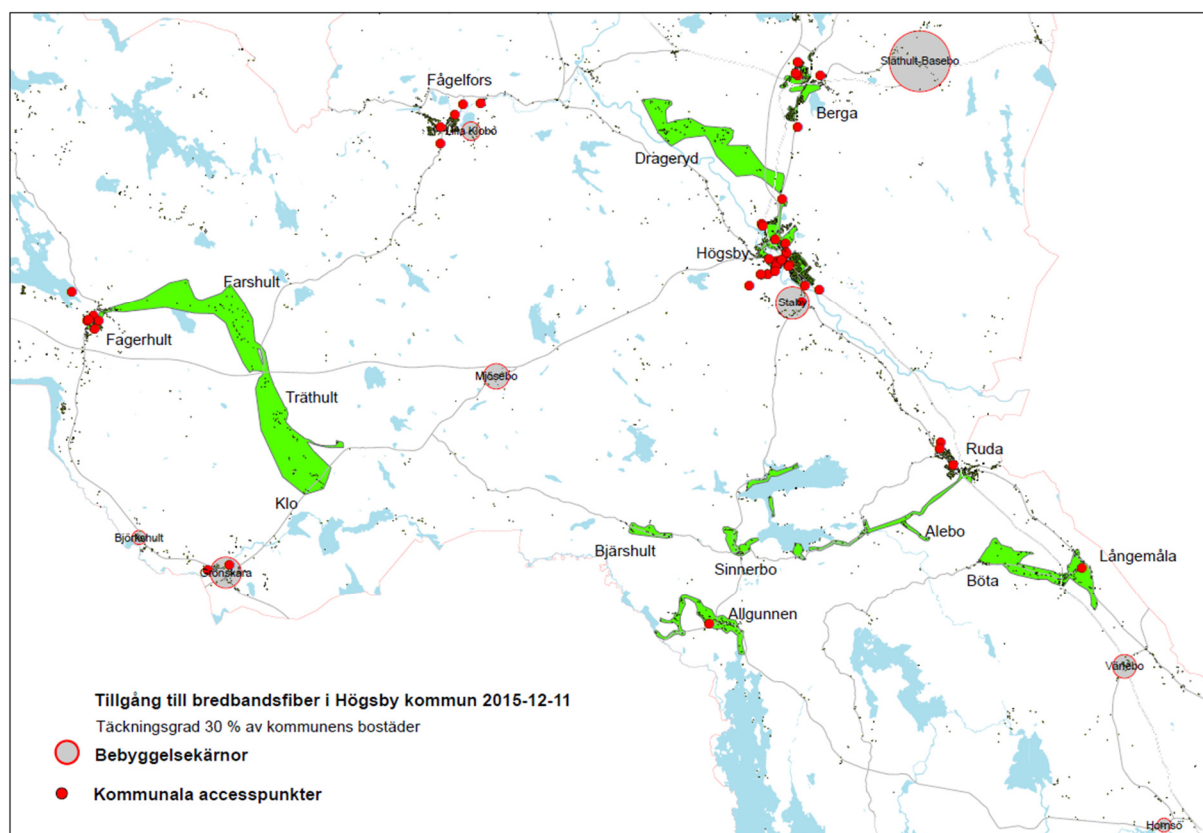
⁵ Fiberoptik är en teknik där ljus leds genom långa kablar vars kärnor är gjorda av mycket rent glas eller plast. Tjockleken på fibern kan variera från flera millimeter till tunnare än ett hårstrå. Glaskärnorna är omslutna av ett mantelhölje och ett skyddande skal. En fiberkabel anläggs vanligtvis i kanalisation (tomrör) i marken.

uppkopplade enheter, vilket ställer helt andra krav ur flera aspekter, inte minst vad gäller täckningsgrad, tillförlitlighet och säkerhet.

Detta framtida mobilnät skulle mycket väl kunna innebära möjligheter till bredband i områden som idag ligger otillgängligt utifrån ett fiberperspektiv (ogynnsam terräng med höga kostnader för fiberdragning). Samtidigt är 5G-nät (i likhet med alla andra mobila nät) beroende av master (basstationer) för mobiltäckning, vilka i sin tur måste vara uppkopplade via fiber för att kunna tillhandahålla en hög kapacitet, varför en väl utbyggd fiberinfrastruktur är och kommer att vara en grundförutsättning för såväl fasta som mobila nät.

Prioriterade områden utifrån ett kommunalt perspektiv

Med utgångspunkt i tidigare beskrivna nuläge, kommunens översiktsplan och inte minst kommunens ambition om att i Högsby kommun erbjuda attraktiva boenden, växer ett antal prioriterade områden fram, vilka alla i hög grad även har en inverkan på kommunens antagna måluppfyllelse.



Skala 1:100 000

Bortsett ifrån de i kommunen "större" tätorterna, så finns det även, utifrån ett bredbandsperspektiv, ett antal intressanta bebyggelsekärnor. De ovan identifierade bebyggelsekärnorna utgör en sammanhållen bebyggelse⁶ av minst 20 bebyggda fastigheter för permanentboende⁷, vilket också gör dem intressanta ur ett kommunalt perspektiv för den fortsatta utbyggnaden av IT-infrastrukturen. Ser vi sen till de i Högsby kommun befintliga företagen, är merparten av dessa verksamma i kommunens tätorter, även om ett fåtal också har verksamhet i de ovan nämnda bebyggelsekärnorna. Även de idag befintliga kommunala accesspunkterna är till största del belägna i kommunens tätorter eller vid de identifierade bebyggelsekärnorna. Detta sammantaget gör att en fortsatt utbyggnad i tätorterna följt

⁶ Sammanhållen bebyggelse utgörs i regel av 10 – 20 hus där tomterna gränsar till varandra eller skiljs åt av en väg, park eller liknande ytor.

⁷ Permanentboende innebär att det finns folkbokförda personer på fastigheten.

av ett engagemang i de identifierade bebyggelsekärnorna kommer att få en stor inverkan på kommunens målsättning avseende bredbandsutbyggnaden och samhällsutvecklingen i stort.

Av de 8 identifierade bebyggelsekärnorna är dock redan Värlebo och Hornsö i full gång med en utbyggnad av fiberoptiskt nät, även i Fågelfors har arbetet med en utbyggd fiberinfrastruktur påbörjats, varför också bebyggelsekärnan Lilla Klobo kommer att införlivas i denna utbyggnad. Således kan dessa tre bebyggelsekärnor, av förklarliga skäl, åsidosättas ifrån en framtida prioriteringsordning för utbyggnad av fiberinfrastrukturen i Högsby kommun. Vidare har även Staby har goda förutsättningar för en utbyggnad av fiberinfrastruktur, då det idag finns en anslutningspunkt vid Skansen, strax norr om Staby. Ser vi sen till Grönskåra, så finns det där redan idag tillgång till fiberade anslutningspunkter, varför Grönskåra och även Björkshult (även om det till Björkshult kommer att krävas ett ortssammanbindande nät) kommer att vara förhållandevis enkla att ansluta till fiberoptiska nät.

Av de ovan identifierade bebyggelsekärnorna kvarstår då endast Mjösebo samt Släthult och Basebo (och Kaggemåla). Släthult, Basebo och Kaggemåla är var för sig och i grund och botten inga naturliga bebyggelsekärnor, men utgör tillsammans en "bebyggelsekärna" om inte mindre än ca 130 permanentboende, varför den också är intressant ur ett bredbandsperspektiv. Den riktigt stora utmaningen ligger dock i att lösa tillgången till fiberinfrastruktur i Mjösebo, som dessvärre ligger långt ifrån närmaste befintliga anslutningspunkt, vilket innebär stor investeringar i ortssammanbindande nät. Men även Släthult och Basebo kommer att kräva ett ortssammanbindande nät för att få tillgång till en anslutningspunkt.

Förutsättningarna för en utbyggnad på kommersiella grunder, i såväl kommunens tätorter som identifierade bebyggelsekärnor, är således förhållandevis goda, trots signalerna från PTS marknadsanalys (se Nuläge ovan), dock kommer det sannolikt att krävas kommunala investeringar, alternativt investeringar med hjälp av EU-stöd (se Finansieringsmöjligheter nedan), i ortssammanbindande nät för att möjliggöra kommersiella investeringar i bebyggelsekärnorna Björkshult, Mjösebo samt Släthult och Basebo.

Prioriteringsordning

Om vi tittar på en prioriteringsordning av de tre ovan nämnda bebyggelsekärnorna med behov av en ortssammanbindande anslutning, utifrån principen om "lågt hängande frukter", skulle sannolikt en presumtiv turordning se ut enligt följande:

1. Björkshult (som lämpligast ges fiber i samband med en utbyggnad i Grönskåra)
2. Släthult, Basebo och Kaggemåla
3. Mjösebo

Prioriteringsordningen kan dock mycket väl komma att förändras utifrån det allmänna intresset och yttre påverkansfaktorer, som t ex teknisk utveckling, eventuella samförläggningar och inte minst presumtiva bredbandsstöd och bidrag.

Övriga tidigare nämnda bebyggelsekärnor kommer med största sannolikhet, och i likhet med tätorterna, att få tillgång till bredband på kommersiella grunder, varför en kommunal prioriteringsordning för dessa blir förhållandevis oväsentlig. Dock håller kommunen löpande kontakt med aktuella marknadsaktörer kring den fortsatta utbyggnaden av fiberinfrastruktur, inte minst för att bevaka allmänhetens intressen och utvecklingen i stort.

Högsby Kommun – markägare och samhällsplanerare

Rollen som markägare

Kommunen äger och kontrollerar tillträde till kommunal mark och ger också tillstånd till aktörer att anlägga samt beslutar om detta via ÖSK – Östra Smålands Kommunalteknikförbund⁸. Kommunen som ägare av mark i tätort har således betydelse för den kommersiella bredbandsutbyggnaden när det gäller att nå slutkunder. De villkor som kommunen sätter upp för operatörer för att få tillträde till mark för bredbandsutbyggnad och som tillståndsgivare när det gäller t ex bygglov för mobilmaster och grävstillstånd påverkar också operatörernas investeringsvilja. Det är således viktigt att processen för att få marktillträde och bygglov sker i nära dialog med aktörerna för att i största möjliga mån kunna möta marknadens behov och undvika höga kostnader för samhällsviktig infrastruktur.

ÖSK har tagit fram information kring anläggnings- och underhållsarbeten i eller på kommunal mark, vilken finns att läsa här; [anvisningar anläggnings- och underhållsarbeten - ÖSK⁹](#)

Rollen som samhällsplanerare

Kommunen ska medverka till att skapa goda förutsättningar för bredbandsutbyggnaden, undanröja hinder och främja en sund konkurrens, varför en samsyn mellan olika kommunala aktörer (verksamheter och kommunala bolag) är av största vikt. Vår ambition är givetvis att av tjänsteleverantörer och nätbyggare uppfattas som en möjliggörare för utbyggnad av bredband.

För främjandet av bredbandsutbyggnad är det också viktigt att skapa en fungerande konkurrenssituation och att alla marknadsaktörer ges förutsättningar att göra investeringar i hela kommunen, inte bara i tätorterna med omnejd. För de områden där aktörerna inte bygger ut, utan någon form av stöd, är det extra viktigt att se över förutsättningarna för att anlägga fiberinfrastruktur och om kommunen i dessa fall kan göra något för att underlätta en presumtiv utbyggnad.

Kommunen har således en oerhört viktig roll som planerare, initiativtagare och samordnare, inte minst vad gäller samhällsplaneringen, men även i samordningen av insatser som utförs av, myndigheter, statliga och privata företag, byalag och samhällsföreningar, framförallt när det gäller att bevaka och tillvarata möjligheterna till samförläggning av fiberinfrastruktur. Kommunen agerar också som en samordnande länk mellan olika aktörer, t ex andra kommuner, Regionförbundet, Länsstyrelsen m fl.

I den senaste versionen av plan- och bygglagen (2010:900) infördes bestämmelsen att hänsyn ska tas till elektronisk kommunikation (2 kap. 5 § p. 3 PBL) vid planläggning. Syftet är att möjliggöra samordning mellan dessa frågor och övriga frågor i den fysiska planeringen och betona vikten av frågan för kommunerna. Elektronisk kommunikation betraktas således som ett allmänt intresse och därmed ett behov för samhället. För kommunen betyder detta att hänsyn måste tas till elektronisk kommunikation som allmänt intresse i översiktsplanen och, om nödvändigt, att det även får genomslag i detaljplaner.

⁸ ÖSK – Östra Smålands Kommunalteknikförbund sköter den tekniska verksamheten åt kommunerna Högsby och Hultsfred, vilket bl a innefattar vatten & avlopp, gator & utemiljö, mark & skog mm.

⁹ <http://osk.hultsfred.se/artikel/anvisningar-for-anlaggnings-och-underhallsarbeten-i-eller-pa-allman-platsmark/>

Finansieringsmöjligheter

Projektstöd via Landsbygdsprogrammet

Projektstöd för utbyggnad av bredband på landsbygden kan sökas av alla typer av föreningar, organisationer, företag, kommuner och andra myndigheter. Man kan få stöd för de utgifter man har för att anlägga den passiva infrastrukturen. Med passiv infrastruktur menas den grundläggande fysiska infrastrukturen, till exempel kanalisationsrör och ledning. Ledning är till exempel en fiberkabel. Man kan inte få stöd för aktiv utrustning, alltså den utrustning som skapar signalen i bredbandsnätet. Via nedanstående länkar ¹⁰ hittar man ytterligare allmän information om bredbandsstödet via Landsbygdsprogrammet¹¹:

Här kan man läsa mer om [allmän information om bredbandsstödet](#)

Regler och villkor för stödet

Villkoren och reglerna för stödet kan delas in i tre delar:

- Grundläggande villkor för att kunna få stöd
- Villkor hur projektet ska genomföras
- Villkor som gäller efter det att projektet är genomfört

I länkarna nedanför finns alla villkor och regler samlade och förklarade. Om man har frågor eller något känns oklart ska man ta kontakt med länsstyrelsen som kan förklara närmare.

Här kan man läsa mer om [regler och villkor för att söka bredbandsstöd](#)

Här kan man läsa mer om [regler och villkor som du ska följa under och efter projektet](#)

Stöd via Landsbygdsprogrammet är framförallt en möjlighet för orter/områden på landsbygden där de kommersiella krafterna inte har intressen. EU har även ställt krav på att Sverige bara får ge stöd till områden där det inte är kommersiellt lönsamt att bygga ut bredband, varför Sverige har avgränsat stödet till att endast omfatta landsbygden.

Jordbruksverket har sedan, via tidigare nämnda marknadsanalys från PTS (se ovan), kommit fram till att det är möjligt för marknaden att bygga ut bredbandsnät utan stöd i alla tätorter¹². Det betyder att Jordbruksverket inte heller får ge stöd till tätorter.

¹⁰ På www.jordbruksverket.se hittar man allmän information om stöd för bredbandsutbyggnad, samt regler och villkor inför, under och efter ansökan om projektets genomförande.

¹¹ Landsbygdsprogrammet 2014-2020 är ett EU-program som består av stöd och ersättningar som är till för att utveckla landsbygden.

¹² Begreppet tätort följer Statistiska centralbyråns (SCB) definition av tätort. En tätort är en ort med minst 200 invånare och där det är maximalt 200 meter mellan husen.

Uppföljning och utvärdering

Bredbandsstrategin ska revideras i takt med att förutsättningarna i övrigt förändras och utvecklas. Vidare bör även kommunens bredbandsmål lyftas fram i verksamhetsberättelsen, så att det blir en årlig uppföljning av bredbandsutbyggnaden.